

# Atvinnumálastefna Hveragerðis



**2015 - 2022**

## Formáli

Atvinnumál og atvinnumálastefnu er ekki auðvelt að skilgreina. Atvinnumál eru ekki lögbundin verkefni sveitarfélaga, þó langflestar ákvarðanir þeirra og aðgerðir hafi víðtæk áhrif á atvinnu íbúanna og þar með búsetu og mannlíf. Í flóknu samþættu samfélagi, getur verið erfitt að taka einn þátt samfélagsins út fyrir sviga og skilgreina sérstaklega. Þannig er líklega hægt að flokka flest verkefni nútíma samfélags, sem atvinnumál. Engu að síður getur verið gott að horfa sérstaklega til tekjuaukandi verkefna fyrir íbúana og nánasta umhverfi og aðstæður. Þannig er ef til vill hægt að hafa áhrif á samfélagið, stýra betur innviðum þess og uppbyggingu, styrkja tekjur sveitarfélagsins og bæta fjárhagslega afkomu íbúanna.

Atvinnumálastefna Hveragerðis byggir á fyrirbyggjandi gögnum um sveitarfélagið, skoðanakönnunum, borgarafundi, vinnufundum, ásamt viðtölum við íbúa, rekstraraðila og sveitarstjórnarmenn. Atvinnumálastefna er mikilvæg og fylgir því ábyrgð að taka þátt í myndun hennar og eftirfylgni.

Um stefnuna þarf að ná samstöðu í samfélaginu, meðal íbúa og atvinnulífsins, koma henni vel á framfæri, framfylgja og endurskoða með reglubundnum hætti. Endurskoðun gæti farið fram til dæmis á 2. og 4. ári hvers kjörtímabils auk þess sem aðgerðalistinn verður endurskoðaður við fjárhagsáætlunargerð hvers árs.

Atvinnustefna Hveragerðisbæjar er skuldbinding um ákveðna sameiginlega framtíðarsýn, ferlið þangað og aðgerðir til að ná því marki.

## Markmið

Atvinnustefna Hveragerðis hefur það að meginmarkmiði að í Hveragerði þróist öflugt og fjölbreytt atvinnulíf. Hæfilegur vöxtur og framþróun atvinnulífsins er ein aðalforsenda áframhaldandi blómlegs mannlífs. Að öðru jöfnu er horft til minni og meðalstórra atvinnufyrirtækja sem falla vel að því atvinnulífi, náttúrufari og umhverfi, sem fyrir er í Hveragerði, með tækifærum til stöðugrar sóknar og vaxtar umfram landsmeðaltal.

Það er markmið Atvinnumálastefnu Hveragerðis að atvinnu- og tekjuaukandi verkefni fyrir sveitarfélagið og íbúana, endurspeglis í aðgerðar- og framkvæmdalista sveitarfélagsins.

## Almennt um Hveragerðisbæ

Hveragerði er anddyri Suðurlands, um 45 km. frá miðbæ Reykjavíkur. Suðurlandsvegur, einn fjölfarnasti þjóðvegur landsins, liggur í gegnum bæinn. Þjónusta við ferðamenn á sér því ríka hefð í Hveragerði, sem verslanir, hótél, gistiheimili og veitingahús bera vitni um. Einnig er framboð afþreyingar þó nokkuð mikið.

Orkuveita Reykjavíkur er eigandi og rekstraraðili hitaveitunnar, en Hveragerðisbær rekur fráveituna og vatnsveituna.

Öflugar nettengingar eru í bæjarfélaginu í öllu íbúðarhúsnæði, ljósleiðari sem og ljósnet stendur öllum íbúum til boða og þeim atvinnurekendum sem þess óska.

Í Hveragerði eru starfræktir tveir leikskólar, grunnskóli og tónlistarskóli. Lögð er áhersla á samfellu í skóla- og tómstundastarfi. Skólastarf er blómlegt og sífellt leitað nýrra leiða til að koma til móts við auknar kröfur samfélagsins. Áhersla hefur verið lögð á að efla samskipti á milli grunn- og framhaldsskóla á svæðinu.

Fjárhagsstaða bæjarins er góð og vísast þar bæði í árlegt álit endurskoðenda sem og í mjög nákvæma skýrslu frá 2013 (sjá heimasíðuna [www.hveragerdi.is](http://www.hveragerdi.is)).

Af sjö manna bæjarstjórn eru 4 frá Sjálfstæðisfélagi Hveragerðis, 1 frá Frjálssum með Framsókn og 2 frá Samfylkingu og óháðum. Góð samstaða ríkir innan bæjarstjórnar.

## Upphaf byggðar

Þorpsmyndun hófst í Hveragerði árið 1929, Hveragerðishreppur var stofnaður 1946 og fékk kaupstaðarréttindi árið 1987. Þann 1.janúar 2015 voru íbúar Hveragerðis 2.384. Hveragerði byggðist í landi Vorsabæjar í Ölfusi, en nafnið var upphaflega á hverasvæði því, sem er í bænum miðjum, sunnan og vestan kirkjunnar.

Fjölbreytilegar tilraunir til nýtingar jarðvarma í atvinnurekstri einkenna sögu Hveragerðis. Jarðhitasvæði í miðjum bænum og næsta nágrenni skapa Hveragerði sérstöðu meðal þéttbýla á Íslandi og þó víðar væri leitað.

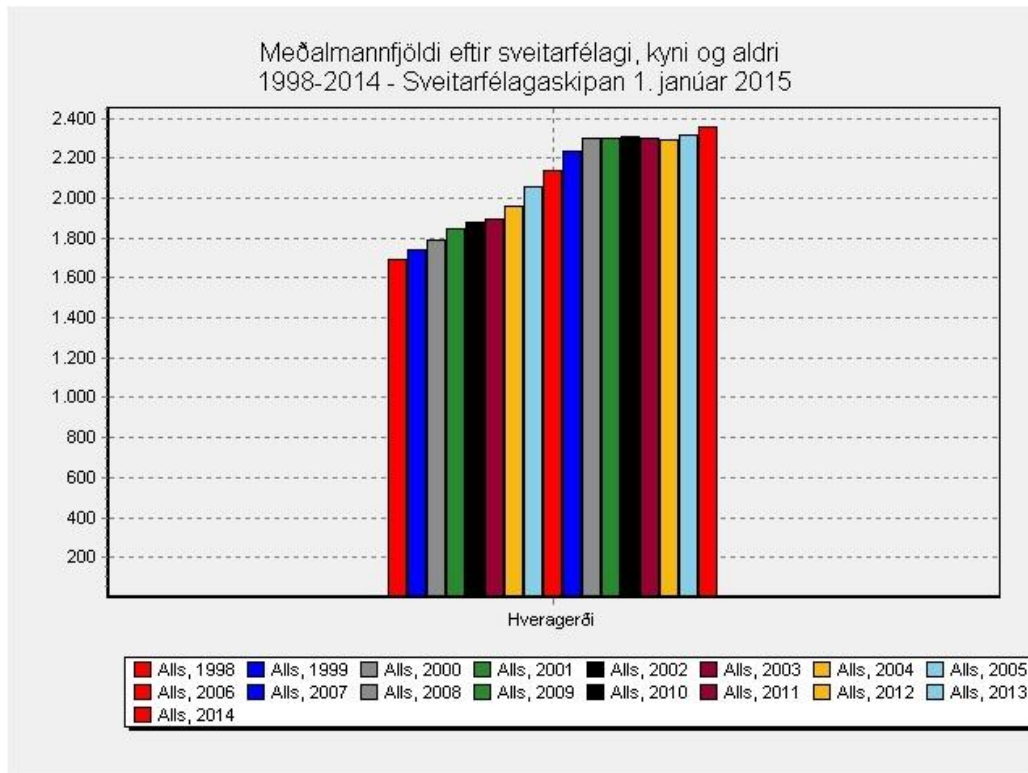
Nýting hverahitans til suðu, baksturs, þvotta og húshitunar mun hafa laðað marga til búsetu í Hveragerði í upphafi. Matur var soðinn og brauð bökuð í gufukössum við hveru eða húshlíð. Þvottur var þveginn við hverina eða í hitaþróum við húsvegg. Íbúar í Ölfusi hafði lengi nýtt hverina til þvotta og bakað rúgbrauð í heitum jarðvegi við hverina. Sumarbústaðir voru margir, einkum á stríðsárunum. Samkvæmt fasteignaskrá frá 1941 voru 37 íbúðarhús í Hveragerði og 19 sumarbústaðir. Sumarbústaðirnir voru vestan hverasvæðisins flestir við göturnar Laufskóga og Hverahlíð. Á stofnári Hveragerðishrepps 1946 var 91 íbúð skráð þar en í árslok 1992 voru þær 615 og í árslok 2014 voru þær 820.

## Fjölgun íbúa

Íbúum í Hveragerði fjölgaði hægt fyrsta áratuginn og í árslok 1941 voru þeir um 140. Næstu árin fjölgaði þeim hratt og voru um 400 í árslok 1946, stofnári Hveragerðishrepps. Næstu áratugina fjölgaði íbúum mun hægar, voru um 530 í árslok 1950, 685 í árslok 1960 og 740 í árslok 1970. Á síðustu árum hefur fjölgunin verið örari og þá einkum áratuginn 1971-1980. Íbúar voru um 1.245 í árslok 1980, 1.600 í árslok 1992, 1.813 í árslok 2000, 2.189 í árslok 2006 og eru um 2.384 í ársbyrjun 2015. Á meðfylgjandi myndum (mynd 1. og 2.) kemur fram að

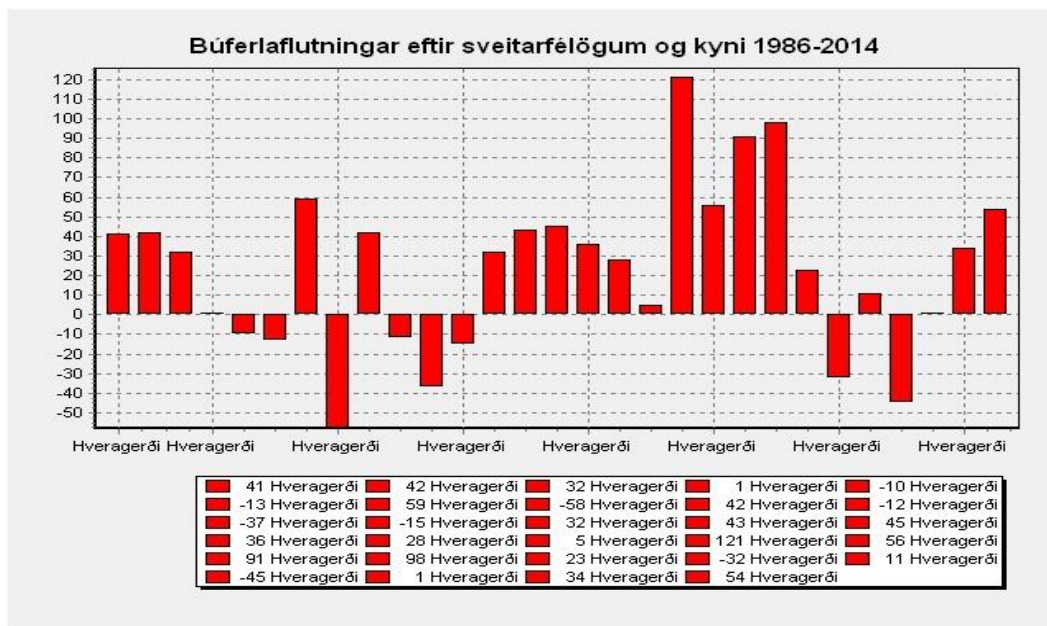
Íbúafjöldi allra síðustu ára hefur nokkuð staðið í stað, þar til nú. Árið 2014 hefur orðið nokkur fjölgun aðfluttra íbúa (51) umfram brottflutta. Sú þróun heldur áfram á þessu ári og er fjöldi íbúa þegar þetta er ritað – á miðju ári 2015 - orðinn 2.422.

Mynd 1. Íbúapróun í Hveragerði á árunum 1998 – 2014.



Heimild : Hagstofa Íslands

## Mynd 2. Búferlaflutningar til og frá Hveragerði á árunum 1986 – 2014.



Heimild : Hagstofa Íslands

**Aðalskipulag** Hveragerðisbæjar 2005 – 2017 var staðfest af umhverfisráðherra 23.maí 2006. Þar er framtíðarsýn sveitarfélagsins til næstu framtíðar (ársins 2017) eftirfarandi: (sjá nánar Aðalskipulag Hveragerðis 2005 -2017 [www.hveragerdi.is](http://www.hveragerdi.is) )

1. Að bærinn bjóði upp á ákjósanleg búsetuskilyrði
2. Að bærinn bjóði upp á góð og trygg skilyrði til atvinnuuppbyggingar
3. Að stuðla að heilsteypu yfirbragði byggðar og eðlilegu samspili hennar við útivistarsvæði og náttúruauðlindir
4. Að stuðla áfram að markvissri uppbyggingu þar sem hagkvæmni og félagsleg markmið eru höfð að leiðarljósi
5. og enn fremur segir “...er grundvöllur atvinnulífsins í Hveragerði nokkuð fjölbreyttur; garð- og ylrækt, heilsu- og umönnunarþjónusta, matvælaíðnaður og ferðaþjónusta”.

Skv. lögum er aðalskipulag Hveragerðis nú í endurskoðun.

### Framtíðin

Hveragerði er sveitarfélag, sem í dag er með trausta innviði og getur hæglega tekið við allnokkurri fólksfjölgun á núverandi landi, án teljandi vaxtarverkja.

Hveragerði er sveitarfélag þar sem jafngott er að alast upp og vera barn og unglingur, eins og að eldast og eyða ævkvöldinu. Nýlegar viðhorfs- og skoðanakannanir staðfesta það óumdeilanlega (fylgiskjal 3). Til að svo megi verða áfram, er mikilvægt að setja skýr markmið

varðandi mann- og atvinnulíf, sem er samtvinnað og ekkert þar undan skilið. Þau birtast vissulega víða, t.d. í aðalskipulaginu en í þessari atvinnumálastefnu er leitast við að koma með heildstæða sýn á atvinnumál. Í framhaldi þess þarf að setja verkáætlun um hvernig þeim markmiðum er náð og á hve löngum tíma.

Bein þátttaka sveitarfélagsins í rekstri fyrirtækja hefur ekki verið á markmiðalista sveitarstjórnar. Hlutverk og verkefni sveitarfélagsins er fyrst og fremst að skapa umhverfi fyrir heilbrigðum rekstri einstaklinga og félaga þeirra. Sum verkefni eru þó þess eðlis að starfsemin er best komin í forsjá og samstarfi við sveitarfélagið.

Af fortíðinni má læra, að við stofnun nýrra atvinnufyrirtækja hefur fjölgun bæjarbúa ávallt tekið nokkurn fjörkipp. Það er raunar gömul saga og ný hvar sem er í heiminum. Athyglisverð er sú aukning og vöxtur í íbúafjölda, sem er á fyrstu árum þessarar aldar – fram að hruni. Þessi aukning ræðst líklega af meiri hagvexti í samfélaginu almennt, frekar en af sérstöku atvinnuátaki í Hveragerði. Þetta má sennilega túlka, sem merki þess styrkleika er Hveragerði hefur af nálægð sinni við höfuðborgarsvæðið annars vegar og sterkum innviðum samfélagsins hins vegar, þ.e. góðu skipulagi og þjónustu í samfélaginu fyrir fólk á öllum aldri. Nýleg skoðanakönnun Capacent (fgskj.3), styður einnig þessi sjónarmið og staðfestir almenna ánægju íbúa Hveragerðis með búsetu sína, þjónustu og mannlífið yfirleitt. Til að svo megi verða áfram er mikilvægt að hafa öflugra sýn á atvinnulíf og þróun samfélagsins hverju sinni.

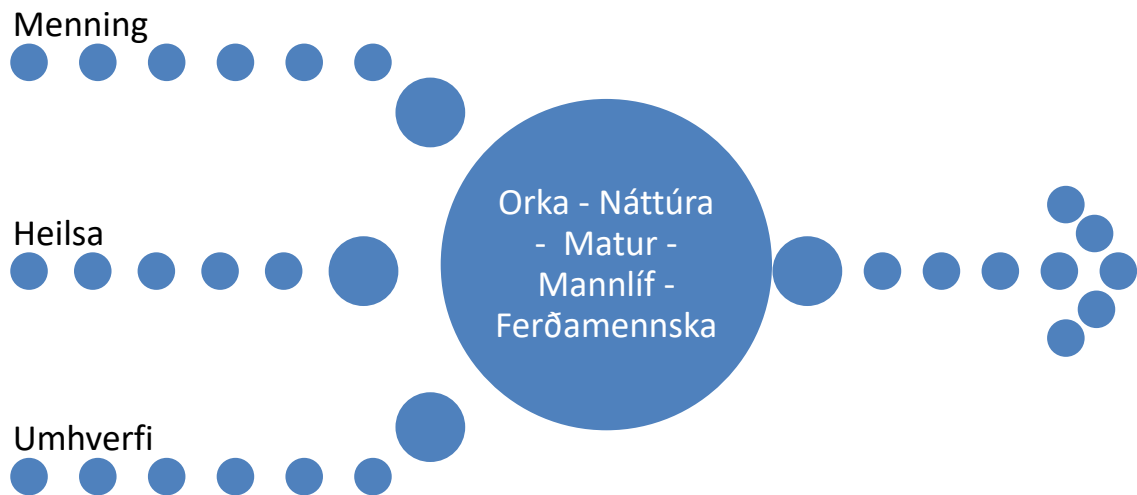
Á síðustu árum hefur hvers kyns ferðaþjónusta vaxið mjög í Hveragerði, sem annars staðar á landinu. Er þar bæði aukið framboð á gistirýmum og greiðasölu ásamt afþreyingu. Ljóst er að mikil sóknarfæri eru fyrir Hveragerði í þessari atvinnugrein. Á það jafnt við um innlenda sem erlenda ferðamenn. Náttúran og allt umhverfið er afar sérstakt, með heitu vatni við hvert fótímal. Miklir möguleikar eru t.d. til útivistar, gönguferða og afþreyingar við allra hæfi. Þá er mikil umferð til Suðurlands nánast um Hveragerði, sem að mörgu leyti er „anddyri Suðurlands“ og raunar er stutt til margra áhugaverðra staða.

Helstu styrkleikar og framtíðarsýn þeirra, sem hvað virkastan þátt hafa tekið í mótun þessarar atvinnumálastefnu virðast nokkuð samfallandi við önnur gögn og vinnu sem aðgengileg er. Gegnumgangandi lykilorð eru :

## **Menning – Heilsa - Umhverfi** **Orka - Matur - Mannlíf – Ferðaþjónusta**

Á öllum fundum hefur komið fram að það skarð sem Eden skyldi eftir í Hveragerði hefur ekki enn verið fyllt og flestir leggja áherslu á að í þess stað þurfi að koma fyrirtæki þar sem framangreind lykilorð samþættast í einhverri mynd.

Oft er talað um “gildi samfélags” sem hinar þrjár meginstoðir samfélagsins. Það er vel hægt í Hveragerði að tengja niðurstöðurnar þannig við þessi gildi:



**Styrkleika- og framkvæmdalisti,** (sjá einnig fylgiskjal nr. 7.).

Styrkleikar Hveragerðis eru fjölmargir. Hér á eftir er leitast við að nefna helstu styrkleika, sem rétt er að horfa til við framkvæmd verkefnalistans. Þess ber að geta að verkefnalistinn getur aldrei orðið tæmandi, heldur á að vera lifandi skrif, sem tekur breytingum eftir þróun verkefna og samfélags.

#### **A. Yfirstjórn/stjórnsýsla.**

Helstu styrkleikar eru:

- Skilvirkni og nálægð við verkefni.
- Innviðir samfélagsins eru traustir og hafa burði til eðlilegs vaxtar.
- Samgöngur – og samskipti - við helstu þjónustusvæði landsins eru góðar.
- Skólar eru öflugir og framsæknir.
- Gott samstarf er við framhaldsskóla í nágrenninu.
- Félagþjónusta er í traustum farvegi og er unnin í miklu samstarfi við nágrannasveitarfélög.
- Erum aðilar að atvinnuþróunarsviði SASS en þar er mikil þekking á atvinnulífinu til staðar.

Vaxandi umsvif og vöxtur kalla á þjónustu sem gengur þvert á starfsgreinar. Þannig geta orðið til miklir möguleikar á nýsköpun við uppbyggingu þjónustustarfa/fyrirtækja við íbúa og atvinnulíf. Verkefni sveitarfélagsins er að styrkja grunnrekstur, hvetja menn til að taka að sér verkefni og aðstoða til þess, eftir því sem lög, reglur og góðir stjórnsýsluhættir leyfa. Þannig skapast forsendur fyrir einstaklinga til uppbyggingar eigin þjónustustarfsemi. Það þjónustuframboð þarf helst að verða aðgengilegt og í boði langt út fyrir mörk bæjarfélagsins.

Af atvinnuskapandi verkefnum á sviði yfirstjórnar/stjórnsýslu eru verkefni fólgin í áframhaldandi uppbyggingu innviða stjórnsýslunnar og þjónustu við íbúana eftir því sem þeim fjölgar og byggðin vex. Flest verkefni eru bundin í lögum sem skylduverkefni sveitarfélaga. Samstarfsverkefni með öðrum sveitarfélögum á Suðurlandi eru margvísleg. Stöðugt fleiri verkefni stjórnsýslunnar eru leyst á sameiginlegum vettvangi.

Eftirfarandi verkefni eru á aðgerðalistanum :

- Uppbygging skóla- og velferðarþjónustu
- Bygging leikskóla
- Viðbætur og nýbyggingar við sundlaugina í Laugaskarði
- Framboð byggingarlóða fyrir fyrirtæki og íbúa
- Kynning á lóðaframboði – sérstaklega atvinnulóðum og fyrir gróðurhús
- Endurskoðun aðalskipulags
- Framkvæmdir við fráveitu
- Lagfæringar á sveitarfélagamörkum
- Byggja upp heimasíðu sem höfði til ferðamanna og fjárfesta
- Styrkja tengsl og samstarf við atvinnulífið
- Aukin og bætt innri markaðssetning
- Kynning á starfsemi og möguleikum atvinnuþróunarsviðs SASS

## **B. Ferðamál.**

Helstu styrkleikar eru:

- Sérstök og fjölbreytt náttúra
- Góðar samgöngur og nálægð við alþjóðaflugvöll.
- Réttilega kallað “Anddyri Suðurlands”
- Löng hefð fyrir móttöku ferðamanna
- Þjóðvegur nr. 1.
- Fjölbreytt þjónusta við ferðamenn til staðar.

Margs konar starfsemi tengd ferðamönnum og ferðarþjónustu hefur því góða möguleika á að eflast og dafna vel í Hveragerði. Vaxandi ferðamennska og orlofshúsabyggð kallar á nýja nálgun í þjónustu í viðhaldi, eftirliti og umsýslu – auk hefðbundins veitinga og verslunarreksturs. Söguleg hefð er fyrir starfsemi í ferðaiðnaði, sem ekki minnst skapast af staðsetningunni og nálægð við markverða og eftirsóttu staði. Sérhæfð ferðamennska, sem beint er að ákveðnum markhópum á eftir að aukast jafnt og þétt með aukinni sókn ferðamanna í alls kyns markvissa afþreyingu. Hveragerði hefur alla burði til að verða fjölhæfur áfangastaður auk þess að vera áningarstaður í þjóðbraut.

Helstu atvinnuskapandi verkefni eru því á sviði hvers kyns afþreyingar og þjónustu við ferðamenn. Einnig eru sóknarfæri í skapandi greinum og íþróttastarfi, en Hveragerði er einmitt



afar vel í sveit sett fyrir hvers kyns þannig verkefni, stór og smá. Mörg þessara verkefna krefjast ekki mikilla fjárfestinga og henta vel fyrir minni starfseiningar, jafnvel í samvinnu og/eða klasasamstarfi.

Eftirfarandi verkefni eru á aðgerðalistanum :

- Uppbygging ferðapjónustu í Dalnum
- Markaðssetning gönguferða og útivistar
- Sértek verkefni t.d.
  - hugleiðsla
  - íþróttuferðir
  - menningarupplifun
  - tónlistar-, sagnaskálda- og bókahátíðir
  - bókabær
  - o.fl.þ.h.
- Uppbygging vefsins : visit hveragerði
- “EDEN” – endurreisn hliðstæðrar starfsemi.
- Samstarf við Ferðamálasamtök Hveragerðis og aðra atvinnurekendur um markaðssetningu, með áherslu á sérstök íþrótt- og menningartengd verkefni.
- Möguleikar á aukinni þjónustu við sumarhúsabyggðir
- Endurvefja ferðamannavænan goshver

### C. Framleiðsla

Helstu styrkleikar eru:

- Markaðsnálgun/nálægð og aðgengi að vistvænni orku.
- Matvælaíðnaður á sögulegar rætur í sveitarfélaginu.
- Garðyrkja og blómarækt er sterkt tengd við bæjarfélagið.
- Gufuveitan.

Hvers kyns starfsemi, sem fellur að atvinnulífi bæjarins, mengunarmarkmiðum og sjálfbærni gefur bæjarbúum sóknarfæri, eins og fyrir rúmri öld, þegar ullarþvottur og mjólkurvinnsla lagði grunn að þéttbýlismyndun í Hveragerði. Mikilvægt er að horft sé til fjölbreyttra atvinnutækifæra sem krefjast mismunandi menntunar. Gufuveitan gefur fjölbreytta möguleika á uppbyggingu orkufrekra fyrirtækja.

Eftirfarandi verkefni eru á aðgerðalistanum :

- Aukið vægi garðyrkju og blómaræktar
- Stuðla að aukinni matvælaframleiðslu – hvers kyns úrvinnsla
- Kanna möguleika á þörungafframleiðslu
- Kanna möguleika á auknu fiskeldi, t.d. álaeldi
- Orkusækin léttframleiðsla/iðnaður
- Vinna með OR að betri nýtingu gufuveitunnar.

## D. Heilsa

Helstu styrkleikar eru:

- Tengsl sem fylgja hefð og sögu um heilsueflandi starfsemi í Hveragerði
- Tenging við orku og auðlindir umhverfisins, sem og aðra starfsemi sveitarfélagsins.
- Þekking og verkunnátta á sviði heilsutengdrar þjónustu.

Til staðar eru mikil tækifæri til sóknar og uppbyggingar heilsutengdrar starfsemi. Mikilvægt er að styðjast við reynslu þeirra sem þekkingu hafa á málaflokknum. Leitast skal við að virkja íbúa og fyrirtæki til að setja heilsu og útivist í forgang og að fyrirtæki á þessum sviðum verði hvött til þess að horfa til Hveragerðis. Mikil þekking og verkunnátta er til staðar sem gott er að byggja á áfram.

Eftirfarandi verkefni eru á aðgerðalistanum :

- Áframhaldandi markviss uppbygging heilsutengdrar þjónustu;
- Samhæfing og markaðssetning heilsutengdra viðburða/aðstöðu
- Uppbygging og markaðssetning heilsulindar í Laugaskarði
- Uppbygging og fjölgun hjúkrunarrýma
- Tryggja áframhaldandi þjónustu fyrir geðfatlaða á Ási.
- Hveragerði heilsueflandi bæjarfélag

## Mælingar og árangursmat.

Á aðgerðalistanum eru settir fram mælikvarðar á hvert verkefni fyrir sig til að hægt verði að fylgjast með framgangi og árangri verkefnanna. Þar er einnig tiltekinn ábyrgðarmaður og framkvæmdaaðili ásamt því að setja fram tímasetningar um verkefnin.

Mikilvægt er að fylgst sé með þróun atvinnulífs og búsetu. Eins og áður hefur komið fram er lagt til að atvinnustefna Hveragerðisbæjar verði endurskoðuð með reglubundnum hætti. Við þá endurskoðun er lagt til að metnar verði ákveðnar lykiltölur til að betur sé hægt að fylgjast með hvaða árangri verið er að ná á sviði atvinnulífsins.

Hér á eftir eru nokkur dæmi um hvað hægt er að leggja til grundvallar við árangursmælingarnar:

	2015	2018	2020	2022	2024
Fjöldgun íbúa	2420				
Fjöldi nem. í leikskólum	135				
Fjöldi nem. í grunnskóla	335				
Fjöldi fyrirtækja skv. fyrirtækjaskrá					
Fjöldi ársverka rekstraraðila					
Útsvarsgreiðslur íbúa					
Fjöldi starfsleyfa fyrirtækja					
Fm2 íbúðarhúsa. (A)					
Fm2 atvinnuhúsnæðis (C)					
Launavísitala í ágúst 2015	524,7				