



# Hveragerði - Húsakönnun

## Samantekt á varðveislugildi gróðurhúsa í Hveragerði

Janúar 2020





## Efnisyfirlit

Inngangur .....	4
Yfirlit gróðurhúsa í Hveragerði.....	9
Brattahlíð 2 - Ficus ehf. ....	11
Breiðamörk 3 - Hverablóm ehf. ....	13
Breiðamörk 14 - Blómaborg .....	15
Fagrihvammur 1 - Fagrihvammur ehf. ....	17
Fagrihvammur 2 og Reykjamörk 22 - Ræktunarmiðstöðin sf.....	19
Gróðurmök 1 - Skógarsel .....	21
Gróðurmök 5 .....	23
Grænamörk 10 - NLFÍ .....	25
Heiðmörk 29a og Heiðmörk 31a .....	27
Heiðmörk 30-32 - Garðyrkjustöðin Neðri-Ás.....	29
Heiðmörk 34-36 - Garðyrkjustöðin Neðri-Ás.....	31
Heiðmörk 38 - Flóra-garðyrkjustöð .....	33
Heiðmörk 38A - Flóra-garðyrkjustöð.....	35
Hveramörk 13 - Hveragarðurinn.....	37
Laufskógar 18A .....	39
Þelamörk 29 - Garður .....	41
Þelamörk 35 - Grænamörk ehf. ....	43
Þelamörk 52-54 - Garðplöntusalan Borg.....	45
Samantekt .....	46
Heimildaskrá.....	48

## Inngangur

Tilgangur verkefnisins er að skrásetja og gera úttekt á öllum gróðurhúsum innan Hveragerðisbæjar. Þar sem bærinn byggðist að stórum hluta upp í kringum ylræktar- og garðyrkjustöðvar, eru þær stór hluti af sögu bæjarins og áberandi í svipmóti hans. Þróun undanfarinna ára hefur verið með þeim hætti að rekstur margra stöðvanna hefur verið erfiður og í stað garðyrkjustöðva hefur íbúðarhúsnæði verið byggt á lóðum þeirra.

Bæjarráð Hveragerðis samþykkti þann 19. júlí 2018 að gerð skyldi úttekt á gróðurhúsum í samráði við Minjastofnun Íslands, í því skyni að kanna stöðu gróðurhúsanna og gildi þeirra fyrir bæjarmyndina. Pétur H. Ármannsson hjá Minjastofnun Íslands fundaði með fulltrúum bæjarstjórnar og ráðgjöfum Landform ehf. þann 4. apríl 2018. Í minnisblaði frá Pétri kemur m.a. fram eftirfarandi greining hans á gróðurhúsabyggðinni:

*Glerjuð gróðurhús hafa frá fyrstu tíð sett svip sinn á bæjarmynd Hveragerðis. Glerhúsin og starfsemin sem tengist þeim er mikilvægt sögulegt einkenni sem skapað hefur Hveragerði sérstöðu meðal íslenskra þéttbýlisstaða. Bærinn byggðist eftir sérsniðnu skipulagi með óvenju stórum lóðarreitum fyrir nýbýlarækt og garðrækt. Við blasir nú að sú stærð og gerð gróðurhúsa sem algengust hefur verið í Hveragerði uppfyllir ekki lengur kröfur sem gerðar eru til hagkvæms reksturs á sviði ylræktar. Því er þessi starfsemi víkjandi og við blasir að gróðurhúsin í miðbænum muni smám saman hverfa á næstu árum (Pétur H. Ármannsson, 4. apríl 2018).*

Tilgangurinn með úttekt þessari er því m.a. að kanna hvort ástæða sé til að vernda ákveðin hús eða garðyrkjustöðvar, með það að markmiði að varðveita hluta þessarar sögu og yfirbragð byggðar.

### UPPHAF GARÐYRKJU Í HVERAGERÐI

Fyrsta garðyrkjustöðin í Hveragerði reis árið 1929 og fjölgaði þeim smátt og smátt næstu árin. Árið 1940 voru garðyrkjustöðvar í Hveragerði orðnar sjö talsins. Árin 1941-46 voru stofnaðar 11 nýjar garðyrkjustöðvar í Hveragerði (Haraldur Sigurðsson, 1995, bls. 115). Garðyrkjuskóli ríkisins að Reykjum útskrifaði fyrstu garðyrkjufraeðingana vorið 1941 og

hafði það áhrif á uppbyggingu garðyrkjustöðva í Hveragerði, en margir sem útskrifuðust úr garðyrkjuskólanum fengu vinnu í Hveragerði eða stofnuðu sjálfir garðyrkjustöðvar þar. Jarðhiti úr opnum hverum var nýttur til upphitunar gróðurhúsanna og í byrjun þurfti sérhver garðyrkjustöð að tryggja að- og fráveitu heitavatnsins. Miðlæg hitaveita kom til miklu seinna og í upphafi þótti því mikilvægt að garðyrkjustöðvarnar væru sem næst hverunum. Af þeim sökum er gróðurhúsabyggðin mjög þétt í miðbænum, næst helstu hverum bæjarins. Einnig voru garðyrkjustöðvar ofar í Hveragerði, við Friðarstaði, Álfafell og þar um slóðir sem nýttu nálæga hveru.

Fagrihvammur er fyrsta ylræktarstöðin í Hveragerði, stofnuð 1929 af Sigurði Sigurðssyni búnaðarmálastjóra og Ingimari syni hans. Búið er að rífa upprunalegu gróðurhúsin sem voru frá 1929, en elstu uppistandandi hús í Fagrahvammi eru frá 1961. Í dag hefur Fagrahvammi verið skipt í tvær rekstrareiningar (lóðir). Í byrjun var ræktunin í Fagrahvammi mjög fjölbreytt, bæði grænmeti, afskorin blóm og pottablóm en eftir því sem árin liðu varð sérhæfingin meiri. Í Fagrahvammi voru reist gróðurhús, svokallaðar blokkir, en það voru samsett gróðurhús sem hentuðu vel m.a. til rósaræktar.

Sumar garðyrkjustöðvar/gróðurhús byrjuðu mjög smátt, jafnvel var um að ræða gróðurhús í garðinum þar sem afurðirnar voru hugsaðar meira til heimabruks en urðu smám saman að blómlegum rekstri. Aðrar stöðvar voru byggðar upp í kringum annan rekstur s.s. við Elliheimilið Ás og Náttúrulækningafélagið. Þar eru enn þann dag í dag ræktaðar ýmsar matjurtir sem nýttar eru við stofnanirnar. Í gegnum tíðina hafa ýmsar garðyrkjustöðvar horfið, verið sameinaðar öðrum eða þeim skipt upp í smærri einingar og enn fleiri hafa skipt um heiti svo dæmi séu tekin.

### RÆKTUN

Í byrjun var mikil fjölbreytni tegunda í ræktun í Hveragerði, bæði grænmeti, ávextir og blómarækt, en þegar fram leið jókst hlutdeild blóma, bæði afskorinna blóma, pottablóma og garðplantna og af þeim sökum hefur bærinn fengið viðurnefnið Blómabærinn. Fyrir grænmetisræktun þarf stór hús með góðri loftun og vélbúnað í húsunum. Fæst núverandi



gróðurhúsa í Hveragerði uppfylla nútíma skilyrði fyrir grænmetisræktun, sökum smæðar. Mjög algengt var á fyrstu árum ræktunar í Hveragerði að afurðir voru seldar beint frá stöðvunum. Það gat þýtt nokkuð mikinn ágang við heimili fólks, ef bankað var á glugga snemma morguns eða seint um kvöld, til þess að athuga hvort hægt væri að kaupa tómata, gúrkur eða annað grænmeti. Með tilkomu sölustaða eins og Eden, Mikkelsen (síðar Blómaborg), söluskála Garðyrkjustöðvar Ingibjargar og Garðplöntusölunni Borg, ásamt fleiri smærri sölustöðum, breyttist þetta með tímanum.

#### BYGGINGARLAG

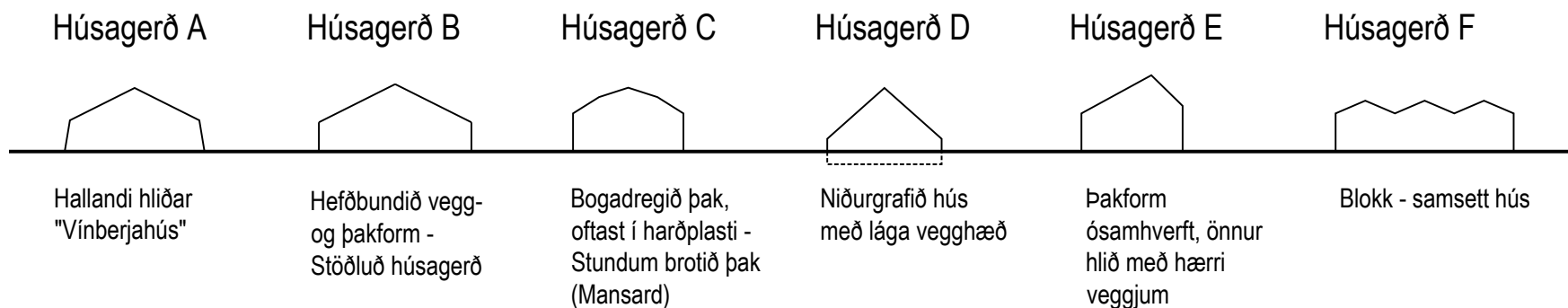
Gróðurhús hafa ýmist verið byggð sem stakstæð hús eða svokallaðar blokkir. Stakstæð hús eru algengari í Hveragerði en þó eru dæmi um blokkir eins og í Fagrahvammi. Þar sem mikil blöndun er á ræktun innan hvernar stöðvar er hentugra að hafa hús stakstæð og sérsníða að hverri ræktun fyrir sig. Blokkargróðurhús hentar fyrir ræktun einnar tegundar í töluverðu magni. Í nokkrum tilvikum hefur verið byggt í bil á milli eldri húsa og þau síðan gerð innangeng, án þess að um eiginlegar blokkir sé að ræða, sbr. við Gróðurmörk 5. Með þessu hefur aðgengi í húsum batnað svo ekki þurfi að fara með uppskeru út úr húsi, t.d. til að komast í þökkunarrými.

Byggingarlag gróðurhúsa hefur breyst í áranna rás og einnig byggingarefni. Stakstæð hús voru í byrjun um 6-8m breið en í dag eru þau yfirleitt um 10-12m breið. Lengd húsa er mjög mismunandi og fer eftir stærð lóða og öðrum ytri aðstæðum. Gróðurhúsin eru ýmist úr gleri eða trefjaplasti og eru oftast steipt á 30-40cm háan grunnmúr/sökkul. Hæð veggja (hliða) er algengust um 2m en 2,30-2,50m þekkest einnig. Algengur þakhalli er um 26°, en þök eru oft brattari á norðlægum slóðum svo þau fangi betur dagsbirtu (Björn Gunnlaugsson 2005, bls. 3). Skuggagjafir í gróðurhúsum eru sprossar, sperrur, langbönd og ýmis óhreinindi sem leggjast á rúður. Í upphafi voru hús aðallega byggð úr timbri en þar sem stál- og álsprossar eru mun fyrirferðarminni eru þau nú leiðandi byggingarefni. Glerbreidd húsa hefur líka aukist úr því að vera 30-40cm og í 60cm. Nú er oftast notast við 5mm þykkt gler í stað 4mm áður. Þessi aukna glerbreidd þýðir aukna birtu inni húsin því ef inngeslunin í gróðurhús eykst um 1% má búast við 1% meiri uppskeru (Magnús Á. Ágústsson, Bændasamtökum Íslands, 2001).

Hámarksending timburhúsa er um 20-30 ár á meðan að hin endast margfalt lengur. Algengast er að gróðurhús séu með gleri, en það hleypir mestri birtu inn. Þó er eitthvað um trefjaplasthús. Gróðurhús eru annað hvort byggð sem sperruhús (kraftsperru- eða netsperruhús) eða rammahús. Á Íslandi var algengara að byggja rammahús, þar sem ramminn er úr IPE prófílum. Í kringum 1980 voru gefnir út staðlar fyrir gróðurhús, en þau voru 12m breið rammahús með þakhalla 1:2 (26,5°) og rúðubreidd 60cm. Hæð 2,3-2,6m og sperrubil 3m. Staðalgróðurhúsin byggðu á þýskum teikningum og áttu að tryggja hagkvæmni, bæði í rekstri og við endurnýjun og viðhald (Björn Gunnlaugsson, 2005, bls.18-20). Dæmi um þessi hús er t.d. við Gróðurmörk 5.

Á kreppuárum stríðsáranna var erfitt að fá byggingarefni og því ýmislegt endurnýtt s.s. hefilitennur og bogar úr gömlum herbröggum. Magnús Ágústsson fyrrum búnaðarráðunautur talar um að í einhverjum húsanna sé stálið í þverbitum úr hefilitönnum, en Kaupfélagið hafði yfir að ráða vél sem hafði það hlutverk að rétta bogana, en einnig voru dæmi um að þeir væru notaðir bogarnir. (Magnús Á. Ágústsson, 9. janúar 2019).

Hér að neðan má sjá mismunandi byggingarlag gróðurhúsa í Hveragerði. Húsin eru flokkuð í 6 megin húsagerðir, merkt A-F. Flest húsin eru af toga B sem er stöðluð framleiðslugerð, en enn er nokkuð um byggingarlag A, en hús af þeirri gerð voru algeng í upphafi gróðurhúsabyggingar í Hveragerði. Þau voru oft úr timbri, en hafa á seinni árum mörg hver verið endurbyggð úr stáli. Enn eru um 20 gróðurhús skráð sem timburhús. Húsagerð A er áberandi við Þelamörk 35, en þar eru öll húsin á lóðinni af þeirri gerð. Eitt skráð hús er af gerðinni C, með bogadregnu eða Mansardþaki, en fleiri af þeirri gerð eru plasthús sem ekki eru skráð í fasteignaskrá, t.d. við Heiðmörk 31A. Hús af gerð D og E eru fágæt eða tvö af hvorri gerð. Blokkir, húsagerð F, eru eingöngu í Fagrahvammi 1 og 2. Af öllum skráðum húsum eru flest hús með gleri og einungis 6 úr trefjaplasti. Sum glerhúsin eru þó með einhvern hluta úr plasti, s.s. gafl eða þak. Óskráð hús eru flest plasthús.



### ALDUR HÚSA

Elstu uppistandandi gróðurhúsin í Hveragerði, samkvæmt skráningu í fasteignaskrá, eru frá því í kringum 1950 og eru þau eftirfarandi: 2 hús við Gróðrastöðina Borg frá 1950, 1 gróðurhús við Heiðmörk 38 byggt 1950, 3 hús við Heiðmörk 34-36 byggð 1949 og Blómaborg byggð 1950. Af þeim 69 gróðurhúsum sem eru uppistandandi í Hveragerði er um helmingur þeirra byggður á árunum 1971-1990, eða 35 hús. 6 hús eru byggð fyrir 1950. Einungis 10 hús hafa verið byggð frá 1991 til dagsins í dag, en nýjasta húsið er frá 2018 (Brattahlíð 2) þar sem hátt hús er byggt á milli tveggja eldri húsa.

Í grunninn geta hús verið eldri en skráning í fasteignaskrá gefur til kynna, þar sem skráning miðast oft við það ár sem endurbætur eða endurnýjun húsa fór fram. Leiða má að því líkur, að þau hús sem byggð eru fyrir 1960, séu að miklu leyti endurnýjuð og/eða endurbyggð, en það er breytilegt hvort útliti húsa hefur verið breytt eða ekki.

### BYGGÐAMYNSTUR OG HORFNAR GARÐYRKJUSTÖÐVAR

Þegar staðsetning núverandi garðyrkjustöðva og eldri og horfinna stöðva er skoðuð, sést að flestar stöðvarnar voru meðfram Breiðumörk, við Þelamörk, Heiðmörk og Þórsmörk. Þar var þéttleikinn mestur og sama má segja um svæðið austan við Reykjamörk, en nú er Garðplöntusalan Borg þar ein eftir en Eden og margar minni stöðvar eru horfnar.

Ljóst er að margar garðyrkjustöðvar hafa horfið á undanförunum árum, bæði stórar og smáar. Á sumum þessara reita hefur þegar risið íbúðabyggð og má þar nefna Grímsstaðareitinn þar sem garðyrkjustöðvarnar Grímsstaðir og Rósakot stóðu. Blómaskálinn Eden við Austurmörk var lengi nokkurs konar vörumerki Hveragerðis, en skálinn brann í júlí 2011. Þar er nú í byggingu íbúðabyggð. Engar starfandi garðyrkjustöðvar eru nú ofan Bröttuhlíðar og hafa gróðurhús við Friðarstaði, Álfafell og Hlíðarhaga öll verið rifin. Byggðamynstrið hefur því breyst töluvert á undanförunum árum og er enn í þróun.

### ÚTTEKT OG VARÐVEISLUMAT

Meðfylgjandi úttekt er nokkurs konar húsakönnun en þó einfaldari í sniðum en hefðbundnar húsakönnunir. Úttektin skiptist í skráningu á húsum og sögu þeirra annars vegar og varðveislumat húsanna hins vegar. Úttektin nær til allra uppistandandi gróðurhúsa í bænum, hvort sem þau eru í rekstri eða ekki. Upplýsingar um byggingarár húsa, byggingarefni og annað er fengið úr Granna, upplýsingavef Hveragerðisbæjar (sem byggir á fasteignaskrá). Heimildir um sögu hvernar garðyrkjustöðvar eru fengnar m.a. úr Sunnlenskum byggðum, grein Björns Pálssonar í Árnesingi, bók Haraldar Sigurðssonar; Hallir gróðurs háar rísa, viðtölum við Guðmund F. Baldursson skipulagsfulltrúa, Aldísi Hafsteinsdóttur bæjarstjóra, Magnús Ágústsson fyrrverandi búnaðarráðunaut, Gísli Pál Pálsson forstjóra Grundar og Áss og Ingibjörgu Sigmundsdóttur og Hrein Kristófersson sem áður ráku Garðyrkjustöð Ingibjargar að Heiðmörk 38. Einnig var stuðst við rit Björns Gunnlaugssonar, Kennsluhefti um skipulag og byggingu garðyrkjustöðva, Kaflar 1-9 og ýmsar greinar sem birtar hafa verið um gróðurhús á Íslandi.

Í óútgefnu leiðbeiningariti Minjastofnunar (Gerð húsakönnunar og skráningarstaðall húsa og mannvirkja e. Guðnýju Gerði Gunnarsdóttur og Guðlaugu Vilbogaðóttur dags. 2017) er gengið út frá því að lagt sé mat á 5 þætti þegar varðveislugildi húsa er metið. Í þessari úttekt verður unnið með 3 þætti til einföldunar og eru þeir eftirfarandi:

- 1) Menningarsögulegt gildi,
- 2) Umhverfisgildi, þ.e. hvaða gildi húsin hafa í götu- eða bæjarmyndinni
- 3) Byggingarlag/lístrænt gildi og tæknilegt ástand.

Samkvæmt leiðbeiningum Minjastofnunar um húsakönnunir, flokkast síðan varðveislugildi, út frá hverjum þætti fyrir sig jafnan í a) **hátt**, b) **miðlungs** eða c) **lágt gildi** og eru þessi gildi skilgreind á eftirfarandi hátt:

a) Hús með hátt varðveislugildi: Friðlýst hús og önnur hús með ótvírætt varðveislugildi, s.s. vegna byggingarlistar eða menningarsögulegs gildis.

b) Hús með miðlungs varðveislugildi: Friðuð hús með lítið eða miðlungs varðveislugildi og önnur hús með miðlungs gildi, sem eru í þokkalegu standi og/eða sem með bættu viðhaldi geta styrkt svipmót bæjarins.

c) Hús með lágt varðveislugildi: Hús sem ekki falla undir lög um menningarminjar og hafa lítið varðveislugildi, þar sem þau hvorki hafa byggingarlistalegt né menningarsögulegt gildi.

Ljóst er að í Hveragerði eru engin gróðurhús sem falla *sjálfkrafa* í þann flokk að fá hátt eða miðlungs varðveislugildi vegna aldurs eða friðlýsingar þar sem engin þeirra eru friðlýst og elstu uppistandandi gróðurhúsin eru frá 1949 og því ekki sjálfkrafa friðuð vegna aldurs. Hér verður því einungis unnið með tvö gildi; **miðlungs og lágt** varðveislugildi. Þau viðmið sem höfð eru til hliðsjónar við mat á þessum þremur þáttum og hvaða gildi þau fá eru eftirfarandi:

**Menningarsögulegt gildi.** Lagt er mat á hlutverk einstakra garðyrkjustöðva í atvinnu- og byggðasögu bæjarins. Einnig hvernig ákveðin einkenni húsa og garðyrkjustöðva eiga sér sögulegar forsendur og endurspeglast í manngerðu umhverfi staðarins. Í sumum tilvikum getur verið um gamla garðyrkjustöð að ræða en gróðurhúsin geta verið ný eða mikið endurnýjuð.

Miðlungs varðveislugildi: Elstu garðyrkjustöðvarnar, einstök ræktun eða einstakt hlutverk húsanna eða stöðvarinnar

Lágt varðveislugildi: Yngstu garðyrkjustöðvarnar

**Umhverfisgildi.** Lagt er mat á mikilvægi garðyrkjustöðva/húsa fyrir nærliggjandi umhverfi

og götummynd. Kannað er hvort húsin séu kennileiti og hvaða þýðingu þau hafa í svipmóti byggðar og yfirbragði. Þar sem gróðurhús setja ríkan svip á bæinn og eru með í að móta yfirbragð byggðar, mun umhverfisgildi húsa/garðyrkjustöðva veða nokkuð þungt í heildarmatinu.

Miðlungs varðveislugildi: Sterkt kennileiti, prýðir götummynd og gott innbyrðis samspil húsa innan lóðar.

Lágt varðveislugildi: Lítt sýnilegt í alfaraleið, lítil prýði í götummynd, innbyrðis óreiða

**Byggingarlag og tæknilegt ástand.** Hús eru greind út frá byggingarlagi og byggingarefni og lagt mat á ástand þeirra. Hér er einnig lagt mat á fágæti húsa, þ.e. hvort byggingarlag þeirra eða byggingarefni sé einstakt eða á einhvern hátt einkennandi fyrir byggðina.

Miðlungs varðveislugildi: Hús í góðu ástandi og/eða fágæt hús með áhugavert byggingarlag

Lágt varðveislugildi: Hús í lélegu ástandi, hefðbundin hús

Í **niðurstöðu** fyrir hverja garðyrkjustöð kemur fram hvort talið sé að einstök gróðurhús eða stöðin í heild sinni hafi lágt eða miðlungs varðveislugildi og hvort þau hafi einhverja þýðingu fyrir bæjarmyndina sem eigendum og bæjaryfirvöldum ber að skoða nánar. Eins og fram kemur hér að framan hafa einstök hús ekki sjálfkrafa varðveislugildi vegna aldurs, en geta verið áhugaverð vegna fágætis, sögu eða þýðingu í bæjar- og götummyndinni.

Í samantekt aftast í þessari greinargerð, kemur fram hvaða gróðurhús og heildir eru talin það fátíð eða mikilvæg í bæjarmynd Hveragerðis, að þeim beri að veita athygli og nánari skoðun. Ekki er tekin afstaða til þess hvort og þá með hvaða hætti hægt er að vernda einstök gróðurhús eða þyrpingar húsa, en ef vilji er fyrir hendi mætti leggja til hverfisvernd í aðalskipulagi til þess að ná fram þeim markmiðum. Slík hverfisvernd yrði ákveðin í samráði við lóðarhafa.

## Yfirlit gróðurhúsa í Hveragerði

### Starfandi garðyrkjustöðvar:

- 1) Brattahlíð 2 - Fiscus ehf
- 2) Breiðamörk 3 - Rósakaffi
- 3) Breiðamörk 14 - Blómaborg
- 4) Fagrihvammur - Fagrihvammur ehf.
- 5) Fagrihvammur og Reykjamörk - Ræktunarmiðstöðin sf
- 6) Gróðurmörk 1 - Skógarsel
- 7) Gróðurmörk 5
- 8) Grænamörk 10 - NLFÍ
- 9) Heiðmörk 29A Snæfell og Heiðmörk 31
- 10) Heiðmörk 30-32 - Ás/Grund dvalarheimili
- 11) Heiðmörk 34-36 - Ás/Grund dvalarheimili
- 12) Heiðmörk 38 - Flóra garðyrkjustöð
- 13) Heiðmörk 38A - Flóra garðyrkjustöð
- 14) Hveramörk 13 - Hveragarðurinn
- 15) Laufskógar 18A - Staðarhóll
- 16) Þelamörk 29
- 17) Þelamörk 35 - Grænamörk ehf.
- 18) Þelamörk 52-54 - Garðplöntusalan Borg

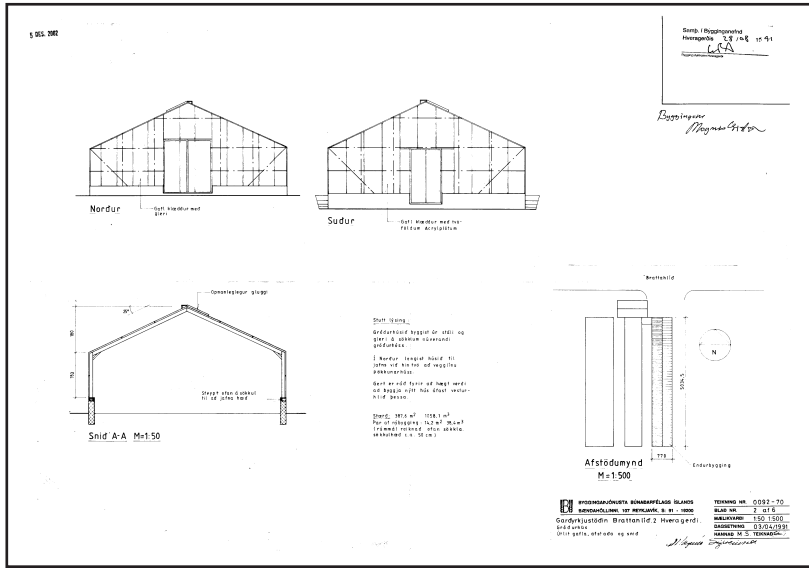
### Horfnar garðyrkjustöðvar:

**ATH. staðsetning horfinna garðyrkjustöðva getur verið ónákvæm, þar sem götunúmer hafa breyst gegnum tíðina**

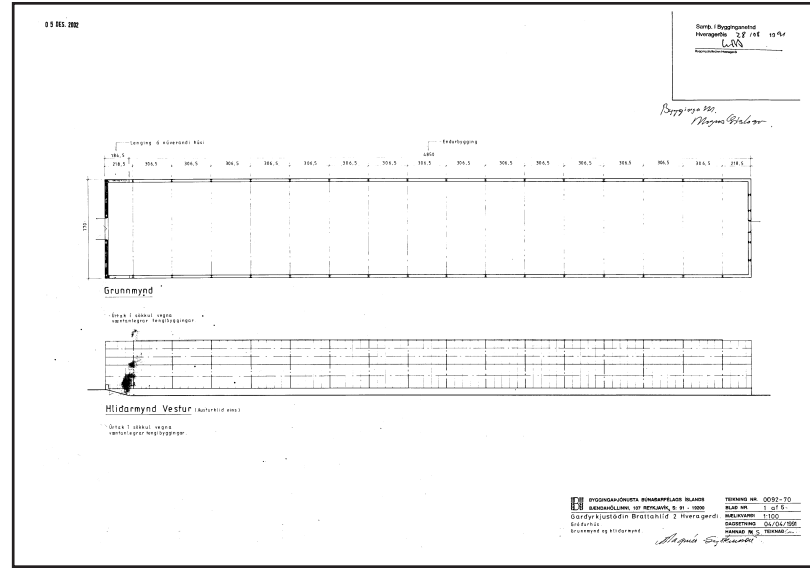
- A) Akur - Breiðamörk 7
- B) Álfafell
- C) Brattahlíð 4 - Hamrafell
- D) Eden
- E) Friðarstaðir
- F) Garðyrkjustöð Björns og Þráins - Heiðmörk 64
- G) Garðyrkjustöðin Neðri-Ás
- H) Garðyrkjustöð Skafta Jósefssonar - Heiðmörk 41
- I) Grímsstaðir - Heiðmörk 49
- J) Gróðurmörk 2
- K) Gróðurmörk 4
- L) Heiðmörk 68
- M) Heiðmörk 70-72
- N) Hlíðarhagi
- O) Hverahlíð 12
- P) Lindarbrekka - Klettahlíð 4
- Q) Rósakot - Þórsmörk 6
- R) Staðarhóll - Laufskógar 18
- S) Þórsmörk 3,5,7 - Lækjarbakki



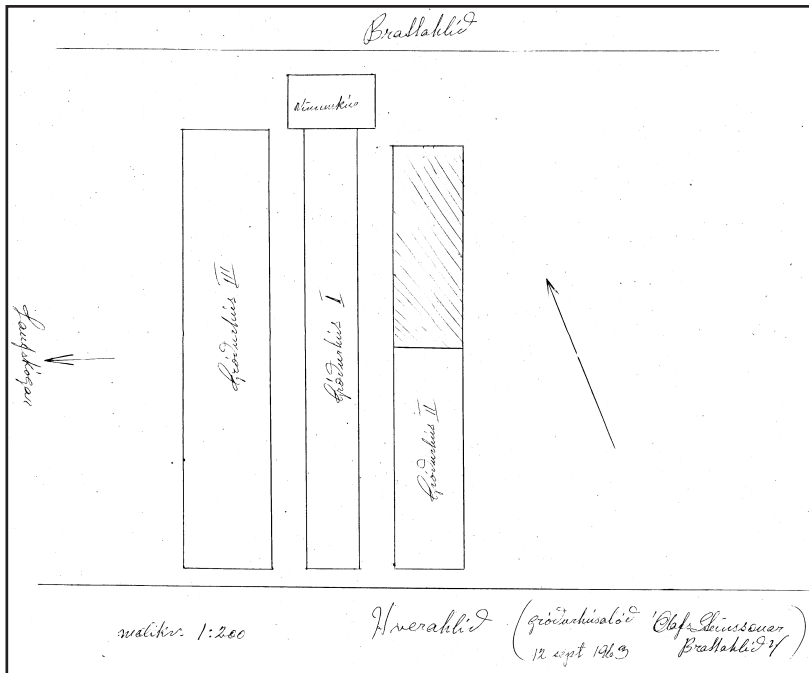




Teikning 1:



Teikning 2:



Teikning 3:

# Brattahlíð 2 - Ficus ehf.

## Byggingar

Á loftmynd má sjá 3 gróðurhús. Nýlega er búið að rífa það sem var í miðjunni og var byggt 1975. Tvö gróðurhús eru eftir, frá 1981 og 1986, auk þökkunarhúss. Nýtt hús hefur nú verið reist á milli eftirstandandi húsa og er innangengt í eldri húsinn.

Hús 02 1981: Skráð 525 m<sup>2</sup> að stærð, timbur. Byggingarlag er húsagerð A. Gaflar eru steptir upp í 1.20m hæð. Þak er bárað plexí. Ástand húss er þökkalegt. (Húsið er sennilega byggt fyrr að mati M.Á.)

Hús 04 1986: Skráð 387 m<sup>2</sup>, stál. Byggingarlag er húsagerð B á steiptum grunni. Gler í hliðum og þaki. Burðargrind er stálbitar. Hús hefur verið endurbyggt.

Hús 03 2018. Um 700 m<sup>2</sup>, stál. Um er að ræða blokkhús með netsperrum frá Hollandi sem er sérhannað fyrir pottaplöntur.

Teikningar: Matshluti 04, Magnús Sig. hjá Byggingarþjónustu Búnaðarfélags Íslands teiknaði vegna endurbyggingar.

## Saga

Stöðina stofnaði Ólafur Steinsson árið 1946 og er hún ein af elstu garðyrkjustöðvunum í bænum. Fyrstu árin var aðaláhersla lögð á blómarækt (Páll Lýðsson og Þórður Ö. Jóhannsson, 1983, bls. 440). Árin 1994 og 2000 er Birgir S. Birgisson skráður fyrir stöðinni og er með pottaplöntur. Í dag er stöðin í fullum rekstri og í eigu Birgis.



## Varðveislumat

Menningarsögulegt gildi	Ásamt garðyrkjustöðinni Lindarbrekku, sem var á næstu lóð ofan við, er þetta ein af elstu stöðvum bæjarins. Uppistandandi hús eru þó öll frá 9. áratug eða yngri. Varðveislugildi <b>lágt</b> .
Umhverfisgildi	Stöðin er utan miðsvæðisins og fjarri öðrum stöðvum sem eru í rekstri. Varðveislugildi <b>lágt</b> .
Byggingarlag og tæknilegt ástand	Ástand húsa er nokkuð gott. Mismunandi húsagerðir. Varðveislugildi <b>miðlungs</b> .

## Niðurstaða

Varðveislugildi **lágt**. Garðyrkjustöð í fullum rekstri og skartar yngsta gróðurhúsi bæjarins.



Mynd 1: Þökkunarhús



Mynd 2: Matshluti 04, áður en byggt er í bilið

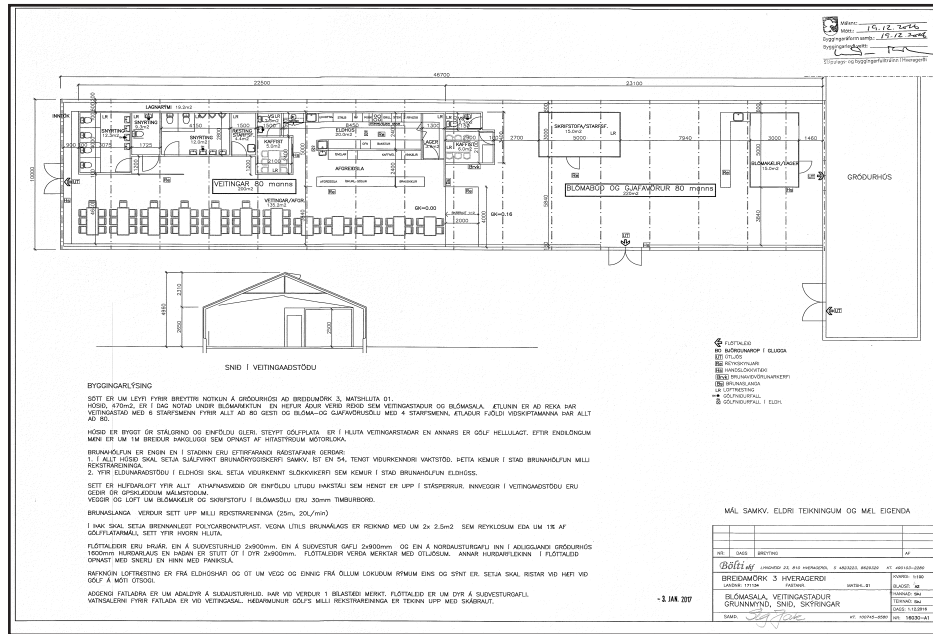


Mynd 3: Þökkunarhús og matshluti 02

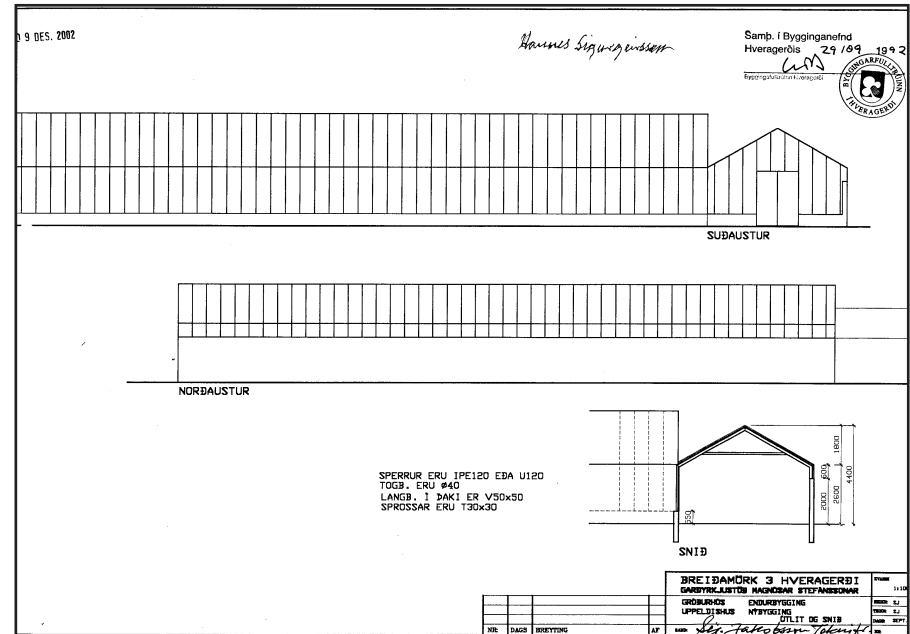


Mynd 4: Yfirlitsmynd, séð frá norðri





Teikning 4:



Teikning 5:

# Breiðamörk 3 - Hverablóm ehf.

## Byggingar

Á lóðinni eru 4 gróðurhús og er stöðin í fullum rekstri.

Hús 01 1988: Skráð 467 m<sup>2</sup>, stál. Byggingarlag er húsagerð B á steiptum sökkli. Gler í hliðum og þaki. Burðargrind stál.

Hús 03 1982: Skráð 384 m<sup>2</sup>, stál. Byggingarlag er húsagerð B á steiptum sökkli. Gler í hliðum og þaki. Burðargrind úr stáli.

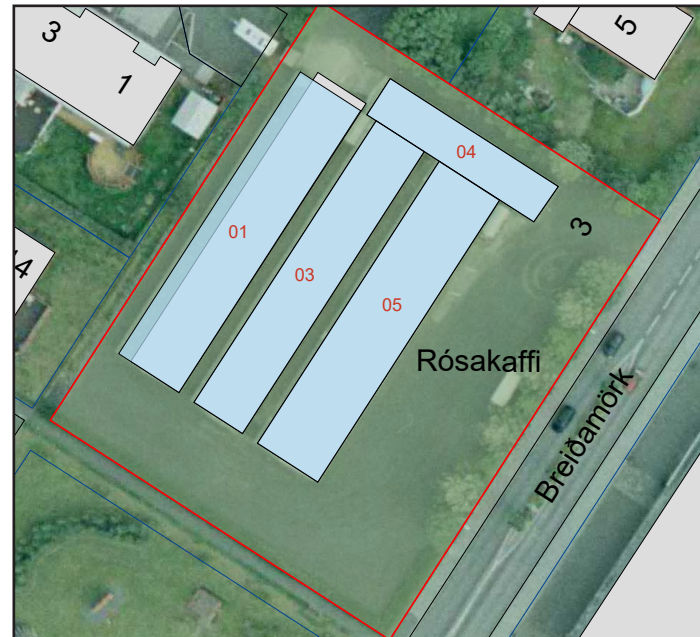
Hús 04 1979: Skráð 168 m<sup>2</sup> að stærð, stál. Byggingarlag er húsagerð E, á steiptum sökkli. Hluti af annarri langhlið er holsteinn. Annar gaflinn er bárujárn. Gler í hliðum og þaki. Burðargrind er stál.

Hús 05 1979: Skráð 468m<sup>2</sup>m stál. Byggingarlag er húsagerð B á steiptum sökkli. Gler í hliðum og þaki. Krosstífur í hliðum og burðargrind úr stáli. Þjónar hlutverki veitingahúss.

Teikningar: Til eru teikningar af matshluta 04 og breytingu á matshluta 05, báðar teiknaðar hjá Verkfræðistofu Suðurlands.

## Saga

Garðyrkjustöðina stofnaði Ágúst Kristófersson árið 1977 en árið 1981 tóku Magnús Þór Stefánsson og Ragnheiður Hrefna Jónsdóttir við rekstrinum og ræktuðu þau aðallega pottablóm, tómata og gúrkur. (Páll Lýðsson og Þórður Ö. Jóhannsson, 1983, bls. 441). Á árunum 1994 og til 2000 gekk stöðin undir heitinu Græna höndin og þar eru þá ræktaðar rósir og pottaplöntur auk þess sem starfræktur er söluskáli. (Magnús Á. Ágústsson, 9. janúar 2019). Stöðin hefur einnig gegnt nafninu Gróska, Rósakaffi. Í dag heitir stöðin Hverablóm og er þar starfrækt kaffi- og veitingahús.



## Varðveislumat

Menningarsögulegt gildi	Stöðin stofnuð 1977 og hefur skipt oft um nafn. Varðveislugildi <b>lágt</b> .
Umhverfisgildi	Stöðin er mjög sýnileg í bæjarmyndinni og stendur við aðalgötu bæjarins, Breiðamörk. Umhverfi snyrtilegt. Varðveislugildi <b>miðlungs</b> .
Byggingarlag og tæknilegt ástand	Ástand húsa nokkuð gott, þrjú hús standa samhliða með bili á milli og eitt hús með byggingarlag E liggur þvert á. Dæmigerð uppbygging á garðyrkjustöð. Varðveislugildi <b>lágt</b> .

## Niðurstaða

*Varðveislugildi lágt. Vönduð hús í góðu ástandi sem setja svip sinn á aðkomu inn í bæinn og sem slík hafa þau töluvert sjónrænt gildi fyrir ímynd gróðurhúsabæjarins.*



Mynd 1: Matshluti 04, austurendi



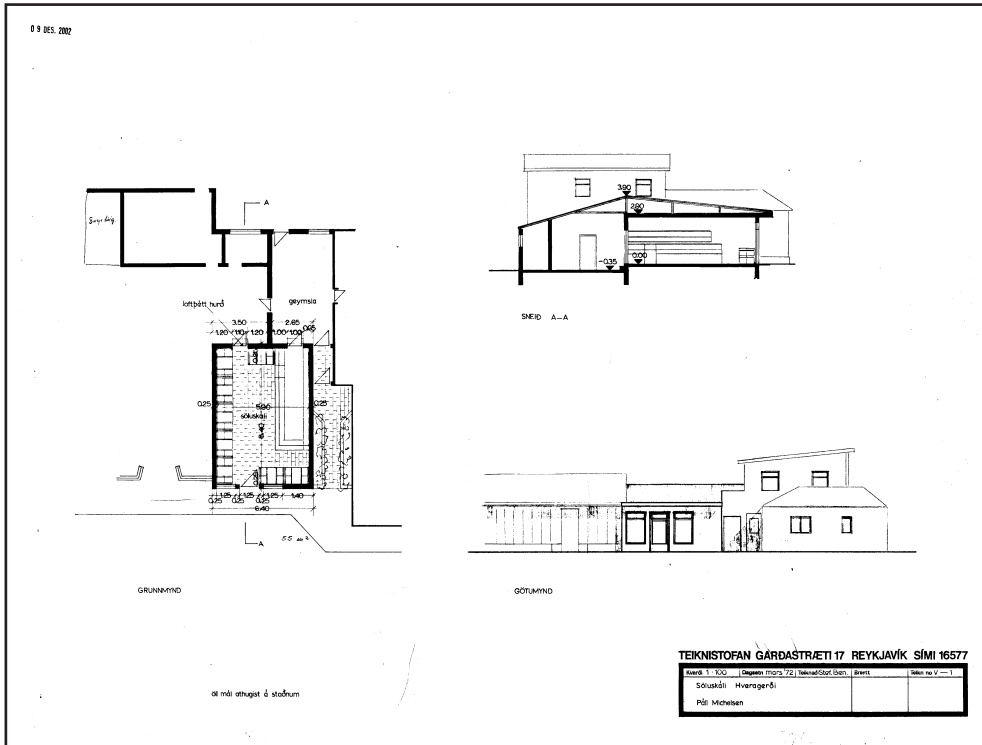
Mynd 2: Matshluti 04, vesturendi



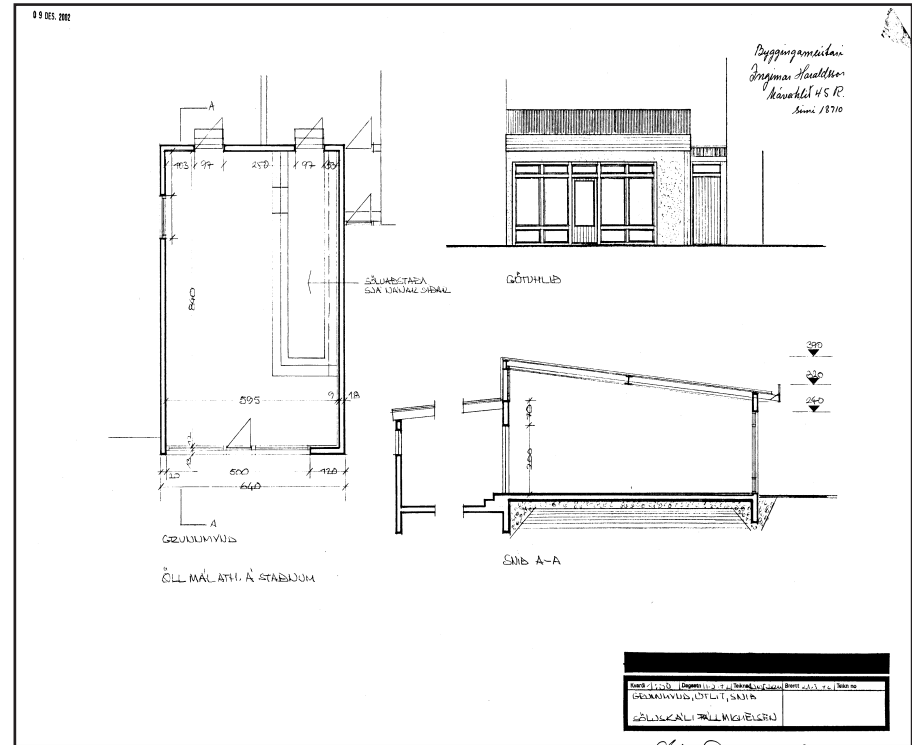
Mynd 3: Matshluti 05



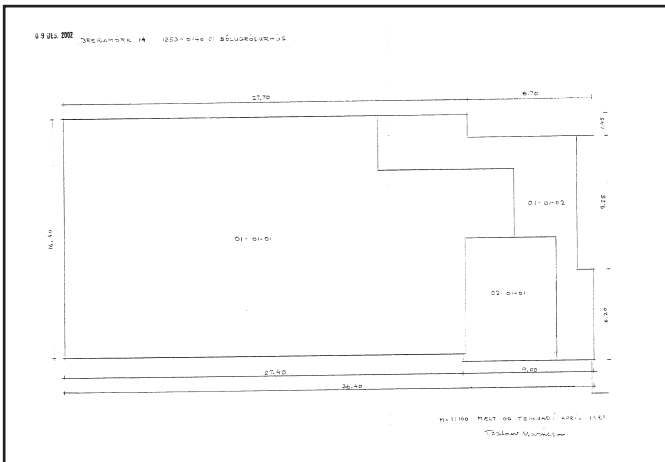
Mynd 4: Yfirlitsmynd, séð frá norðri



Teikning 6:



Teikning 7:



Teikning 8:



# Breiðamörk 14 - Blómaborg

## Byggingar

Blómaborg er rekin sem verslun en gróðurhúsin, sem áður voru samföst hafa verið rifin.

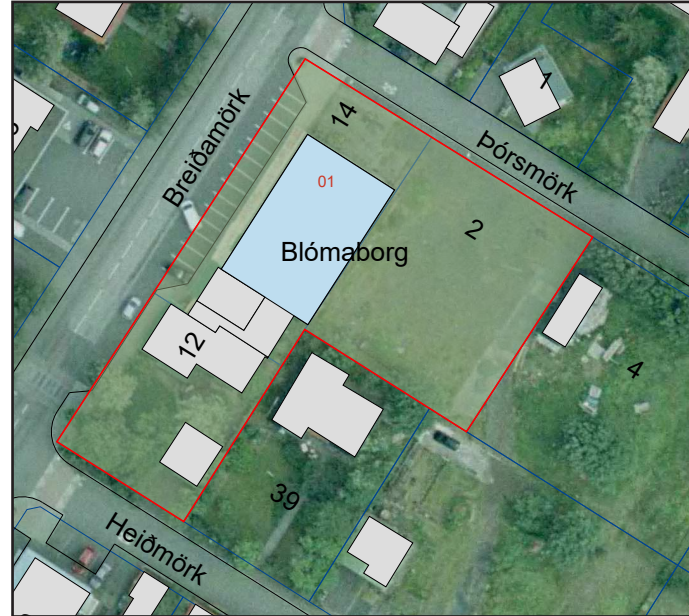
Hús 01 1950: Skráð 522 m<sup>2</sup> að stærð, timbur. Húsið hefur tekið nokkrum breytingum en er í grunninn gróðurhús, húsagerð B á steiptum sökkli. Gler í hliðum er með stórum rúðum, um 1m breiðum og í fullri hæð. Þak er úr gleri, en byggður hefur verið þakkantur úr timbri og er húsið samfast húsi á næstu lóð, nr. 12.

Hús 02 1960: Skráð 55,1m<sup>2</sup> að stærð, steipt. Verslun, sambyggð gróðurskála.

Teiknistofan Garðastræti 17 teiknaði viðbyggingu milli blómaskála og íbúðarhúss, en ekki hafa fundist teikningar af gróðurskála eða gróðurhúsum.

## Saga

Stöðina stofnaði Paul V. Michelsen árið 1956 og stundaði þar blómarækt en einnig mikla matjurtaræktun. Söluskálinn fékk heitið Blómaborg árið 1980 þegar Hjörtur Gunnarsson, Jóhann Hjartarson, Helga Hjartardóttir og Sveinn Skúlason Ófjörð taka við stöðinni (Páll Lýðsson og Þórður Ö. Jóhannsson, 1983, bls. 439). Ýmis ræktun var stunduð í gróðurhúsunum, allt frá grænmeti til blóma, en einnig var keypt inn frá öðrum og selt í blómaskálanum. Búið er að rífa gróðurhúsin sem voru á aðliggjandi lóðum (Breiðamörk 16 og Þórsmörk 2), en blómaskálinn stendur enn þá og er áberandi hluti af götumynd Breiðumerkur.



## Varðveislumat

Menningarsögulegt gildi	Blómaborg hefur lengi verið rekin sem söluskáli, fyrst undir nafni Michelsen og síðar Blómaborg og var ásamt Eden þekktur áfangastaður í Hveragerði. Varðveislugildi <b>miðlungs</b> .
Umhverfisgildi	Áberandi í götumyndinni, stendur við aðalgötu bæjarins. Frágangur á lóð nokkuð ábótavant. Varðveislugildi <b>lágt</b> .
Byggingarlag og tæknilegt ástand	Blómaskálinn sem er einn uppistandandi hefur ekki dæmigert yfirbragð gróðurhúss, þar sem þakkantur er yfirbyggður og verslunargluggar snúa mót götu. Varðveislugildi <b>lágt</b> .

## Niðurstaða

Varðveislugildi lágt. Þekkt hús í götumyndinni og bænum. Ekki lengur tengsl við eldri gróðurhús, sem búið er að rífa.



Mynd 1: Langhlið húss, séð frá Breiðmörk



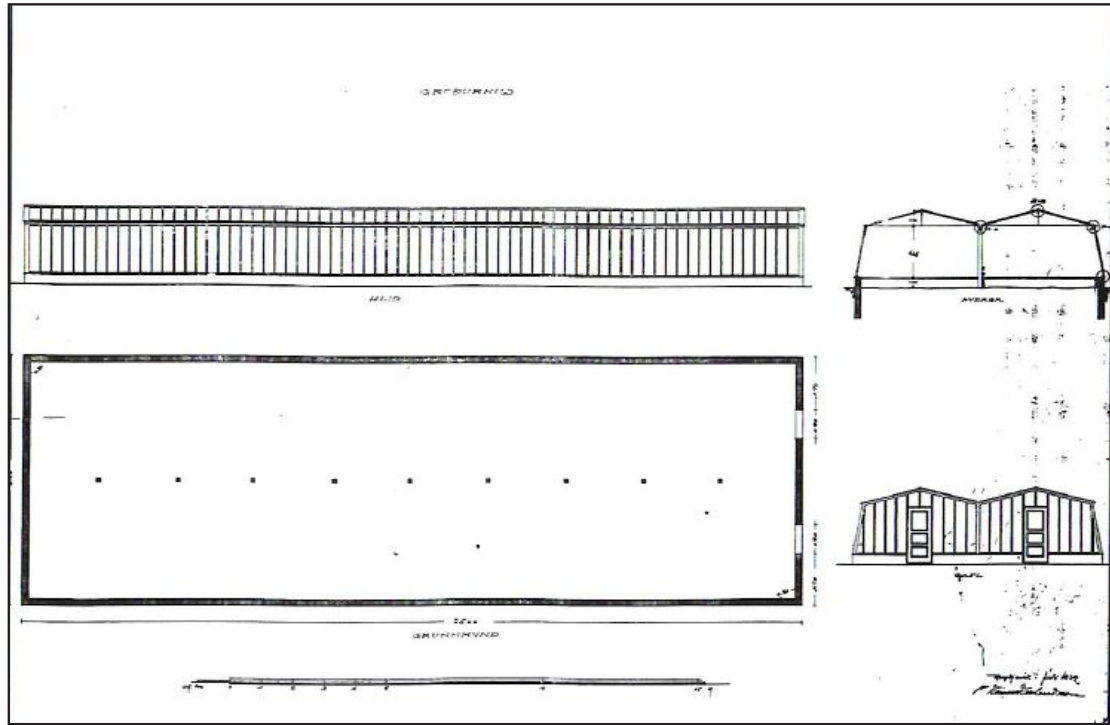
Mynd 2: Gafi á húsi, horft til suðurs



Mynd 3: Langhlið húss, horft til norðurs



Mynd 4: Bakhlið húss



Teikning 9:



# Fagrihvammur 1 - Fagrihvammur ehf.

## Byggingar

Garðyrkjustöð í rekstri. Búið er að rífa nokkur hús á lóðinni, þar á meðal elstu húsinn frá 1929 og pakkhúsið.

Hús 05 1978: Skráð 500 m<sup>2</sup>, úr stáli. Byggingarlag er húsagerð G, þar sem veggir eru nokkuð háir og húsinn mjó. 3 hús eru sambyggð í blokk og eru þau öll eins. Húsinn er skráð 1978 en eru á sama stað og í sama stíl og upphafleg hús sem byggð voru 1932 eftir teikningum Einars Erlendssonar arkitekts.

Hús 10 1991: Skráð 570 m<sup>2</sup> að stærð, úr stáli. Byggingarlag er húsagerð B á steiptum sökkli. Gler í hliðum og þaki.

Hús 13 1984: Skráð 570 m<sup>2</sup>, úr stáli. Byggingarlag er húsagerð B á steiptum sökkli. Gler í hliðum og þaki.

Engar teikningar eru varðveittar hjá byggingarfulltrúa. Í bókinni *Hallir grænar háar rísa*, eftir Harald Sigurðsson, er teikning af upprunalegu blokkhúsunum sem Einar Erlendsson teiknaði.

## Saga

Fagrihvammur er elsta garðyrkjustöðin í Hveragerði, stofnuð 1929 af Sigurði Sigurðarsyni búnaðarmálastjóra. Árið 1935 urðu Ingimar Sigurðsson garðyrkjufraeðingur og Emilía Friðriksdóttir meðeigendur. 1948 var hlutafélagið Fagrihvammur stofnað og Þráinn Sigurðsson varð meðeigandi (Páll Lýðsson og Þórður Ö. Jóhannsson, 1983, bls. 443). Í upphafi var um fjölbreytta ræktun að ræða en lengst af hafa verið ræktaðar rósir, einnig pottaplöntur og garðplöntur. Gróðurhúsin voru hituð upp með vatni frá hver á bökkum Varmár. Áður en stöðinni var skipt upp í Fagrahvamm og Ræktunarmiðstöðina, var þetta landstærsta stöðin í Hveragerði á um 3ha lands (Haraldur Sigurðsson, 1995, bls. 109). Fyrsta stóra gróðurhúsið sem byggt er í Fagrahvamm,



árið 1932, teiknaði Einar Erlendsson arkitekt og var það 200m<sup>2</sup> blokk (Haraldur Sigurðsson, 1995, bls. 111). Árið 1955 eru gróðurhúsin samanlagt um 5000 m<sup>2</sup> að stærð (Haraldur Teitsson 1955, bls. 9).

## Varðveislumat

Menningarsögulegt gildi	Elsta garðyrkjustöðin í Hveragerði, stofnuð 1929. Búið er að rífa elstu húsinn. Varðveislugildi <b>miðlungs</b> .
Umhverfsgildi	Ein af stærstu garðyrkjulóðunum, bæði stök og einnig sem reitur með aðliggjandi lóðum. Staðsetningin meðfram ánni og nálægt hverum er nokkuð einstök. Varðveislugildi <b>miðlungs</b> .
Byggingarlag og tæknilegt ástand	Blokkhúsin frá 1978 eru með gleri og eru að öllum líkindum endurgerð húsanna frá 1932, sem Einar Erlendsson arkitekt teiknaði, en þá voru þau 2 sambyggð en eru nú 3. Húsinn er merkilegur byggingararfur og eru þau ein sinnar gerðar í Hveragerði, auk blokkhúsanna við Reykjamörk. Varðveislugildi <b>miðlungs</b> .

## Niðurstaða

*Varðveislugildi miðlungs. Hluti af elstu garðyrkjustöðinni í Hveragerði. Blokkhúsin vestast á lóðinni eru skráð 1978, en þau eru mögulega endurgerð á eldri hús, sem voru á sama stað og voru blokkhús með tveimur blokkum og Einar Erlendsson arkitekt teiknaði. Blokkhúsin eru fágæt og lagt er til að staða þeirra verði skoðuð nánar komi til framkvæmda og/eða deiliskipulagsgerðar á umræddum reit.*



Mynd 1: Blokkhús, matshluti 05



Mynd 2: Blokkhús, matshluti 05



Mynd 3: Yfirlitsmynd, horft til vesturs



Mynd 4: Matshlutar 10 og 13





# Fagrihvammur 2 og Reykjamörk 22 - Ræktunarmiðstöðin sf.

## Byggingar

Lóðin er í tveimur hlutum, beggja megin Fagrahvamms 1, annars vegar við Reykjamörk 22 og hins vegar á landi austan við Fagrahvamm 1, sem nefnist Fagrihvammur 2. Gróðurhúsin sem eru innst á lóðinni eru í tveimur hlutum. Annars vegar blokk með 4 húsum, frá 2010 og hins vegar blokk með tveimur húsum frá 2012. Garðyrkjustöðin er í rekstri.

### Reykjamörk 22:

Hús 01 - 1961: Skráð 1125 m<sup>2</sup> að stærð, stál. Byggingarlag er húsagerð G, þar sem veggir eru nokkuð háir og húsin mjó. 8 hús eru sambyggð í blokk og eru þau öll eins. Opnanlegir gluggar eru í gaffli á húsum. Ekki er vitað hver teiknaði húsin, en þau eru að öllum líkindum innflutt frá Hollandi. Í hlutföllum minna þau á hús Einars Erlendssonar sem standa við Fagrahvamm 1, en eru þó frábrugðin.

### Fagrihvammur 2:

Hús 01 - 2010: Skráð 1440 m<sup>2</sup> að stærð. Byggingarlag er húsagerð F, beinir veggir og bogadregið þak. Veggir og þak er úr báruplasti. 4 hús sambyggð í blokk. Innflutt hús.  
Hús 02 - 2012: Skráð 800 m<sup>2</sup> að stærð. Byggingarlag er húsagerð F, beinir veggir og bogadregið þak. Veggir og þak er úr báruplasti. 2 hús sambyggð í blokk. Innflutt hús.

Teikningar undirritaðar af Axel V. Magnússyni ásamt sniðmynd af gróðurhúsablokk, hafa varðveist.

## Saga

Fyrri hluti sögu garðyrkjustöðvarinnar er sá sami og fyrir Fagrahvamm 1. Ekki hafa fundist nákvæmar heimildir fyrir því hvenær stöðinni er skipt upp, en Daði Tómasson, barnabarn Ingimars og Emiliú, átti húsin meðfram Reykjamörk á

einhverjum tímamarki. Árin 1994 og 2000 er Jóhann Ísleifsson skráður fyrir stöðinni og á hana enn þann dag í dag.



## Varðveislumat

Menningarsögulegt gildi	Er hluti af elstu garðyrkjustöðinni sem Sigurður Sigurðarson stofnaði 1929. Varðveislugildi <b>miðlungs</b> .
Umhverfisgildi	Ein af stærstu garðyrkjulóðunum, bæði stök og einnig sem reitur með aðliggjandi lóðum. Blokkhúsin setja svip sinn á Reykjamörk. Varðveislugildi <b>miðlungs</b> .
Byggingarlag og tæknilegt ástand	Blokkhúsin við Reykjamörk hafa einstakt byggingarlag og eru elstu blokkhúsin í Hveragerði skv. fasteignaskrá, þó færa megi rök fyrir því að blokkhúsin í Fagrahvamm 1 séu eldri. Ástand nokkuð gott. Varðveislugildi <b>miðlungs</b> .

## Niðurstaða

*Varðveislugildi miðlungs. Hluti af elstu garðyrkjustöðinni í Hveragerði. Blokkhúsin meðfram Reykjamörk eru fágæt og minna á blokkhúsin í Fagrahvamm 1 sem Einar Erlendsson teiknaði. Ástand þeirra er sæmilegt og lagt er til að staða þeirra verði skoðuð nánar komi til framkvæmda og/eða deiliskipulagsgerðar á umræddum reit.*



Mynd 1: Blokkhús við Reykjamörk



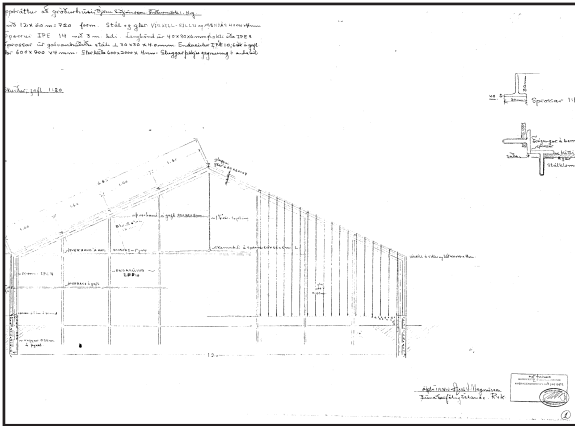
Mynd 2: Yfirlitsmynd, blokkhús við Reykjamörk



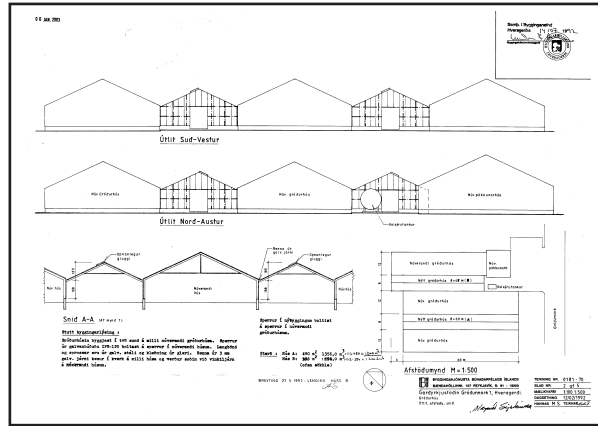
Mynd 3: Matshlutar 01 og 02 við Fagrahvamm 2



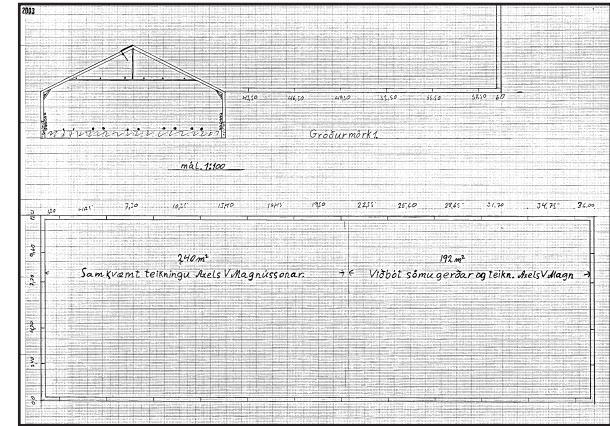
Mynd 4: Matshluti 01 við Fagrahvamm 2



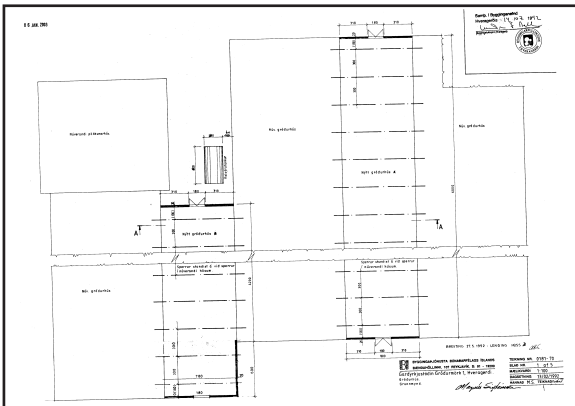
Teikning 12:



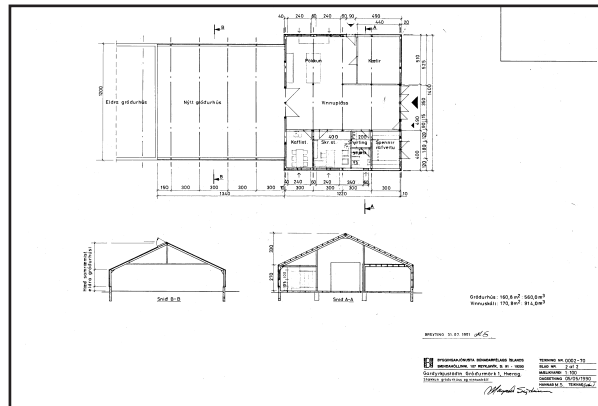
Teikning 13:



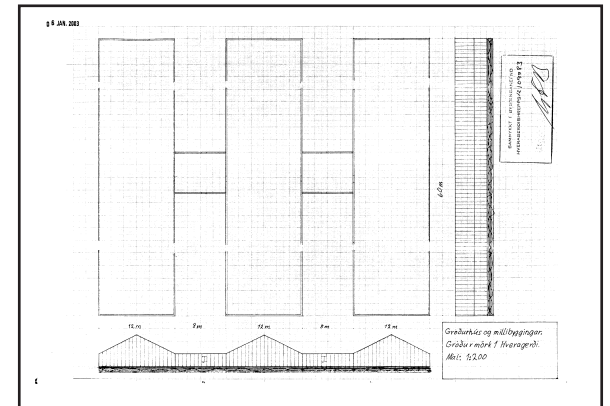
Teikning 14:



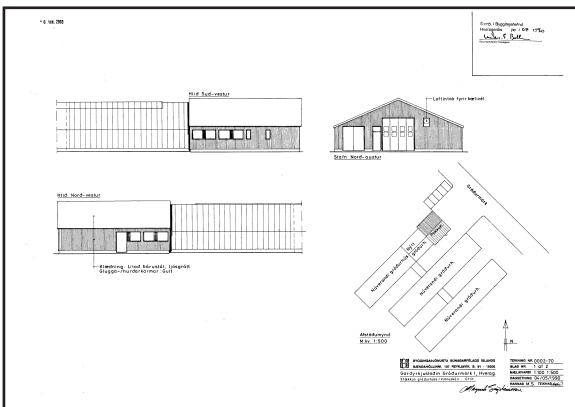
Teikning 15:



Teikning 16:



Teikning 17:



Teikning 18:



# Gróðurverk 1 - Skógarsel

## Byggingar

Garðyrkjustöð í rekstri.

Hús 01 1982: Skráð 720m<sup>2</sup> að stærð, stál. Byggingarlag er húsagerð B á steiptum sökkli. Gler í hliðum og þaki.

Hús 02 1982: Skráð 720 m<sup>2</sup> að stærð. Byggingarlag er húsagerð B á steiptum sökkli. Gler í hliðum og þaki.

Hús 04 1986: Skráð 592m<sup>2</sup> að stærð., stál. Byggingarlag er húsagerð B á steiptum sökkli. Gler í hliðum og þaki. Fyrir enda húss er sambyggt pökkunarhús frá 1990.

Hús 07 1990: Skráð 480 m<sup>2</sup> að stærð, stál. Byggingarlag er húsagerð B á steiptum sökkli. Gler í hliðum og þaki.

Hús 08 1990: Skráð 384m<sup>2</sup> að stærð, stál. Byggingarlag er húsagerð B á steiptum sökkli. Gler í hliðum og þaki.

Pökkunarhús 06 1990: Skráð 170 m<sup>2</sup> að stærð. Klætt með bárujárni að utan. Bárujárnsþak.

Teikningar: Upphaflega voru byggð 2 hús með tengibyggingu fyrir miðju, líkt og á Gróðurverk 5 og síðar bættist það þriðja við, öll skv. teikningum frá Axel Magnússyni fyrrum yfirkennara á Garðyrkjuskóla ríkisins. Síðar, eða í kringum 1990 voru byggð hús í bilin á milli og var það Magnús Sigsteinsson hjá Byggingarþjónustu Búnaðarfélags Íslands sem teiknaði þau, auk pökkunarhúss við endann á vestasta gróðurhúsinu.

## Saga

Garðyrkjustöðin var stofnuð 1982 af þeim Guðjóni Björnssyni og Birni Guðjónssyni. Ræktun var nær eingöngu gúrkur og tómatar (Páll Lýðsson og Þórður Ö. Jóhannsson, 1983, bls. 452). Ein af nokkrum lóðum sem sérstaklega voru skipulagðar sem garðyrkjulóðir (Magnús Á. Ágústsson, munnleg heimild, 9. janúar 2019). Árið 2000 er stöðin hluti af Jaðar ehf. ásamt Gróðurverk 5. Í dag er stöðin í eigu Jóhanns Ísleifssonar.



## Varðveislumat

Menningarsögulegt gildi	Stöðin er stofnuð eftir 1980. Varðveislugildi <b>lágt</b> .
Umhverfisgildi	Staðsetning stöðvar er í jaðri byggðar, á lóð sem upphaflega var skipulögð sem garðyrkjulóð næst Suðurlandsvegi. Varðveislugildi <b>lágt</b> .
Byggingarlag og tæknilegt ástand	Hús í góðu ástandi, hefðbundið byggingarlag. Varðveislugildi <b>lágt</b> .

## Niðurstaða

Varðveislugildi lágt. Hefðbundin, nýleg gróðurhús í jaðri bæjarins.



Mynd 1: Yfirlitsmynd séð frá suðri



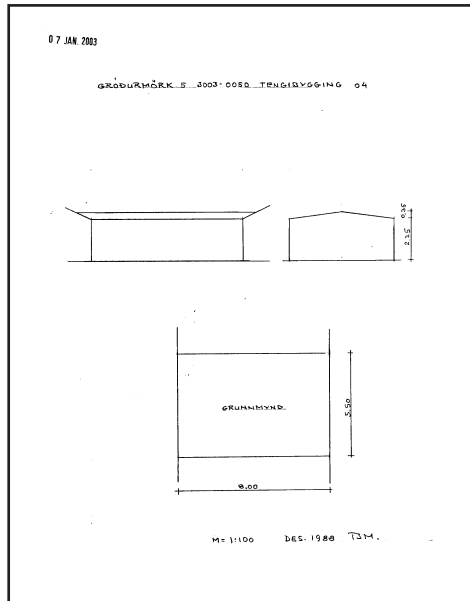
Mynd 2: Matshluti 01, 07 og 02



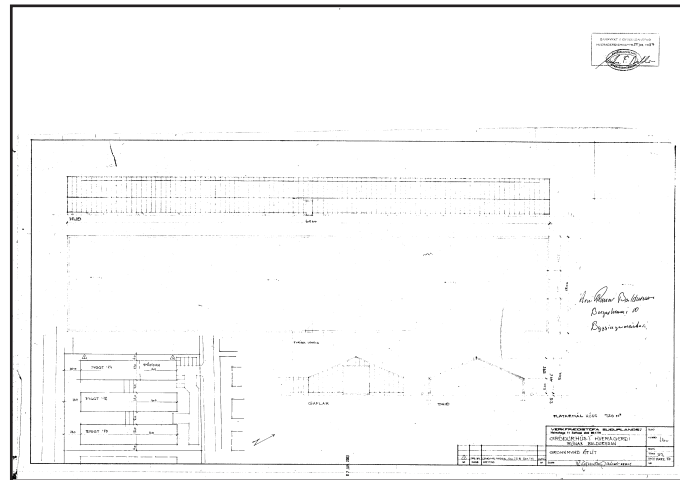
Mynd 3: Matshluti 07 og 01



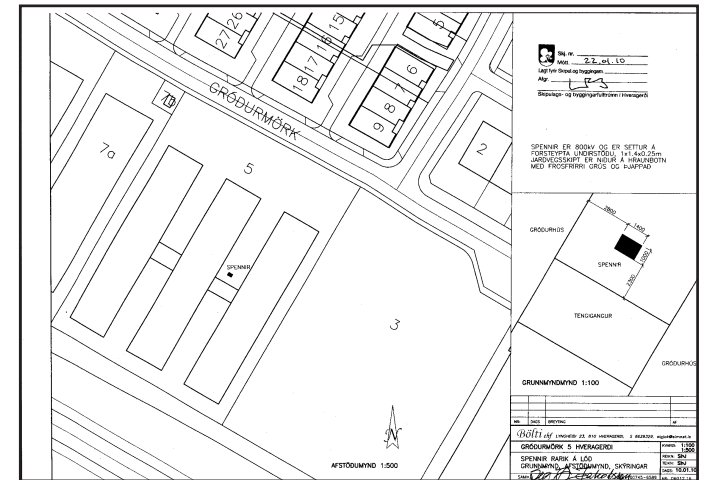
Mynd 4: Matshluti 04



Teikning 19:



Teikning 20:



Teikning 21:



# Gróðurmök 5

## Byggingar

Um er að ræða 3 húsalengjur með upb. húsbreidd á milli, sem tengd eru saman fyrir miðju með þverbyggingum. Stöðin byggist upp á sama tíma og Gróðurmök 1 og er stuðst við sömu teikningar og af húsum Gróðurmerkur 1. Eins og á nr. 1 eru upphaflega byggð 2 hús og þriðja lengjan nokkrum árum síðar. Ekki hefur verið byggt í bilin á milli húsanna. Garðyrkjustöð í rekstri.

Hús 01 - 1980: Skráð 720 m<sup>2</sup> að stærð. Byggingarlag er húsagerð B á steiptum sökklí. Gler í hliðum og þaki.

Hús 02 - 1982: Skráð 752 m<sup>2</sup> að stærð. Byggingarlag er húsagerð B á steiptum sökklí. Gler í hliðum og þaki.

Hús 03 og 04 -1987: Skráð 720 og 44 m<sup>2</sup> að stærð.

Byggingarlag er húsagerð B á steiptum sökklí. Gler í hliðum og þaki.

Teikningar: Öll hús eru eins og teiknuð af Sigurði Jakobssyni.

## Saga

Árni Rúnar Baldursson og Jóna Sigríður Gestsdóttir stofnuðu garðyrkjustöðina árið 1980. Ræktun var aðallega gúrkur og paprikur (Páll Lýðsson og Þórður Ö. Jóhannsson, 1983, bls. 455). Ein af nokkrum lóðum sem skipulagðar voru sem garðyrkjulóðir frá upphafi. Norðan við götuna, þar sem Búseti byggði síðar íbúðarhús, voru stöðvar Óttars Baldurssonar og þeirra Björns Þórissonar og Jóns Ögmundssonar, en þeir hættu rekstri þeirra í kringum 2002 (Magnús Á. Ágústsson 9. janúar 2019). Árið 1994 er Viktor Sigurbjörnsson skráður fyrir stöðinni og árið 2000 er hún skráð undir Jaðar ehf., ásamt Gróðurmök 1. Í dag er stöðin í eigu Jóhanns Ísleifssonar.



## Varðveislumat

Menningarsögulegt gildi	Stöðin stofnuð eftir 1980. Varðveislugildi <b>lágt</b>
Umhverfisgildi	Staðsetning stöðvar er í jaðri byggðar, næst Suðurlandsvegi. Varðveislugildi <b>lágt</b> .
Byggingarlag og tæknilegt ástand	Hús í góðu ástandi, hefðbundið byggingarlag. Varðveislugildi <b>lágt</b> .

## Niðurstaða

Varðveislugildi lágt. Hefðbundin, nýleg gróðurhús í jaðri bæjarins.



Mynd 1: Yfirlitsmynd, séð frá suðri.



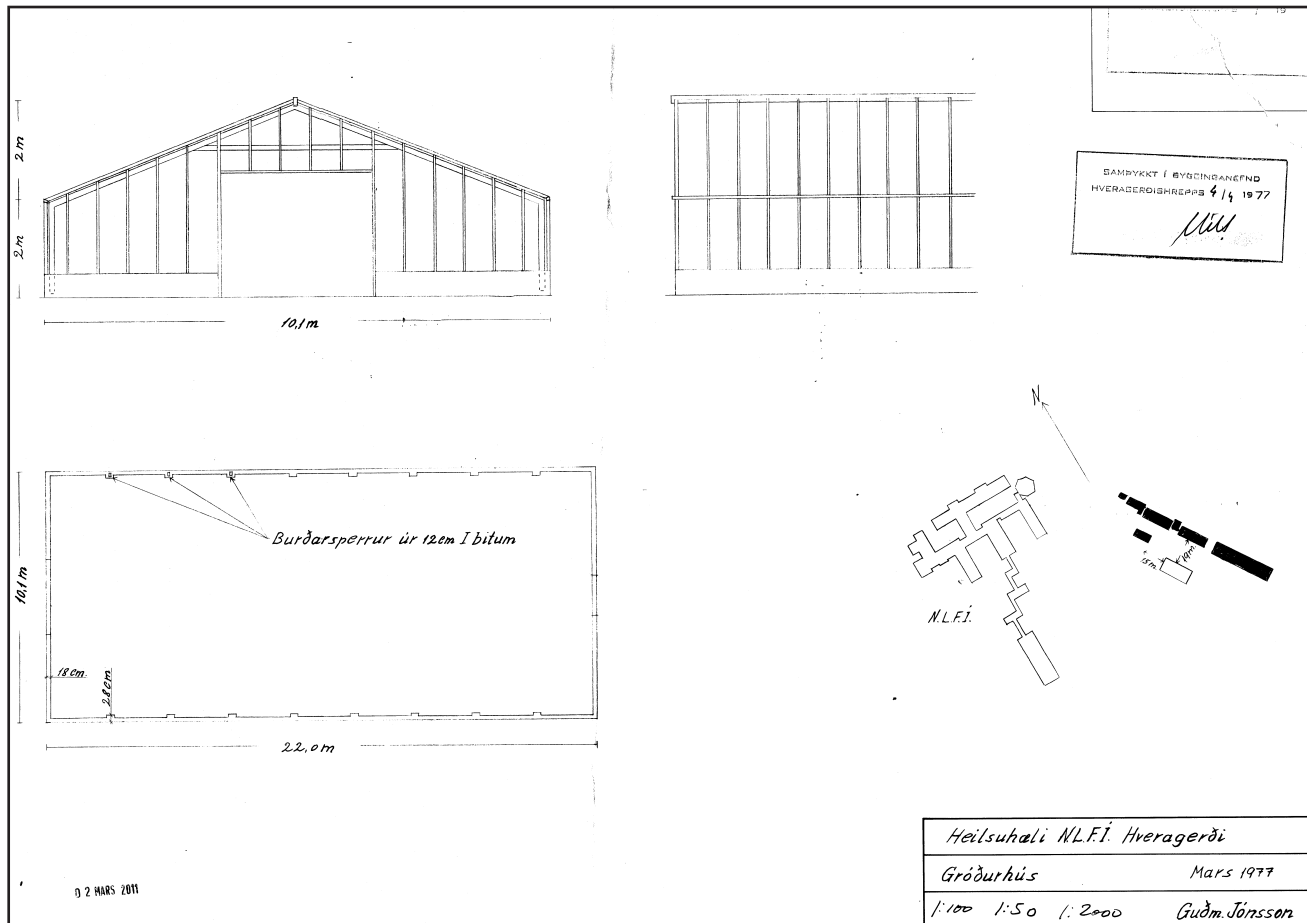
Mynd 2: Matshluti 01 og 02



Mynd 3: Matshlutar 01, 02 og 03



Mynd 4: Matshluti 03



Teikning 22:



# Grænamörk 10 - NLFÍ

## Byggingar

Gróðurhús standa við bakka Varmár ásamt öðrum byggingum. Ekki er um eiginlega garðyrkjustöð að ræða, heldur er ræktunin hluti af starfsemi NLFÍ.

Hús 04 1988: Skráð 200 m<sup>2</sup> að stærð, stál. Byggingarlag húsagerð B á steiptum sökkli. Gler í hliðum og þaki.

Hús 07 1966: Skráð 640 m<sup>2</sup> að stærð, stál. Byggingarlag er húsagerð -B á steiptum sökkli. Gler í hliðum, bárað, litað plast á göflum og bárujárn á þaki.

Hús 12 1977: Skráð 222 m<sup>2</sup> að stærð, stál. Byggingarlag er húsagerð B á steiptum sökkli. Gler í hliðum og á þaki.

Hús 22 1988: Skráð 98 m<sup>2</sup> að stærð, stál. Byggingarlag húsagerð B á steiptum sökkli. Gler í hliðum og þaki.

Ekki er vitað hver er höfundar að meðfylgjandi teikningu, sem sýnir matshluta 12.

## Saga

Frá upphafi var lögð rík áhersla á grænmetisræktun í tengslum við Heilsuhæli Náttúrulækningafélags Íslands, sem stofnað var 1961. Pétur Guðvarðarson var fyrsti garðyrkjumaðurinn en 1963 tók Niels Busk við stöðinni. Gróðurhúsin og ræktunarreitirnir voru staðsett á bökkum Varmár. Ræktun hefur alla tíð verið fjölbreytt, s.s. tómatar gúrkur, salat, spínat, steinselja, gulrætur, kínakál, rauðrófur og baunir (Páll Lýðsson og Þórður Ö. Jóhannsson, 1983, bls. 451).



## Varðveislumat

Menningarsögulegt gildi	Saga gróðurhúsanna er samofin Náttúrulækningahælinu en hafa ekki þýðingu fyrir þróun garðyrkjunnar í Hveragerði. Varðveislugildi <b>lág</b>
Umhverfsgildi	Staðsetning gróðurhúsanna meðfram árbakkanum er nokkuð einstök en er um leið nokkur hindrun fyrir almennt aðgengi meðfram ánni. Varðveislugildi <b>lág</b> .
Byggingarlag og tæknilegt ástand	Ástand húsa nokkuð gott. Hús lítil og byggingarlag hefðbundið. Varðveislugildi <b>lág</b> .

## Niðurstaða

Varðveislugildi **lág**.



Mynd 1: Séð frá norðvestri



Mynd 2: Séð frá norðaustri



Mynd 3: Séð frá suðvestri



Mynd 4: Yfirlitsmynd

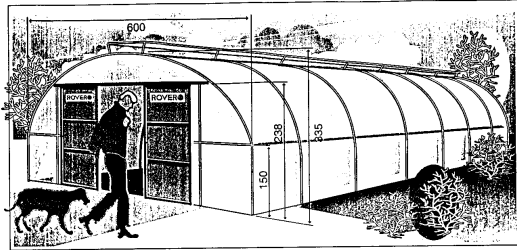


03 FEB. 2003

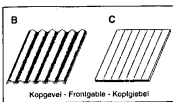
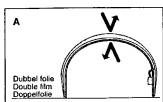
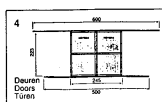
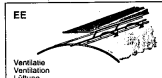
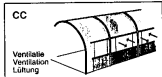
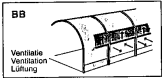
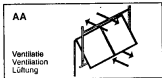
Tunnelkassen met een breedte van 6,40 mtr. en rechte zijwanden

Tunnels with a width of 6,40 m. and straight sides

Foliengewächshäuser mit einer Schiffbreite von 6,40 m., mit geraden Seitenwänden



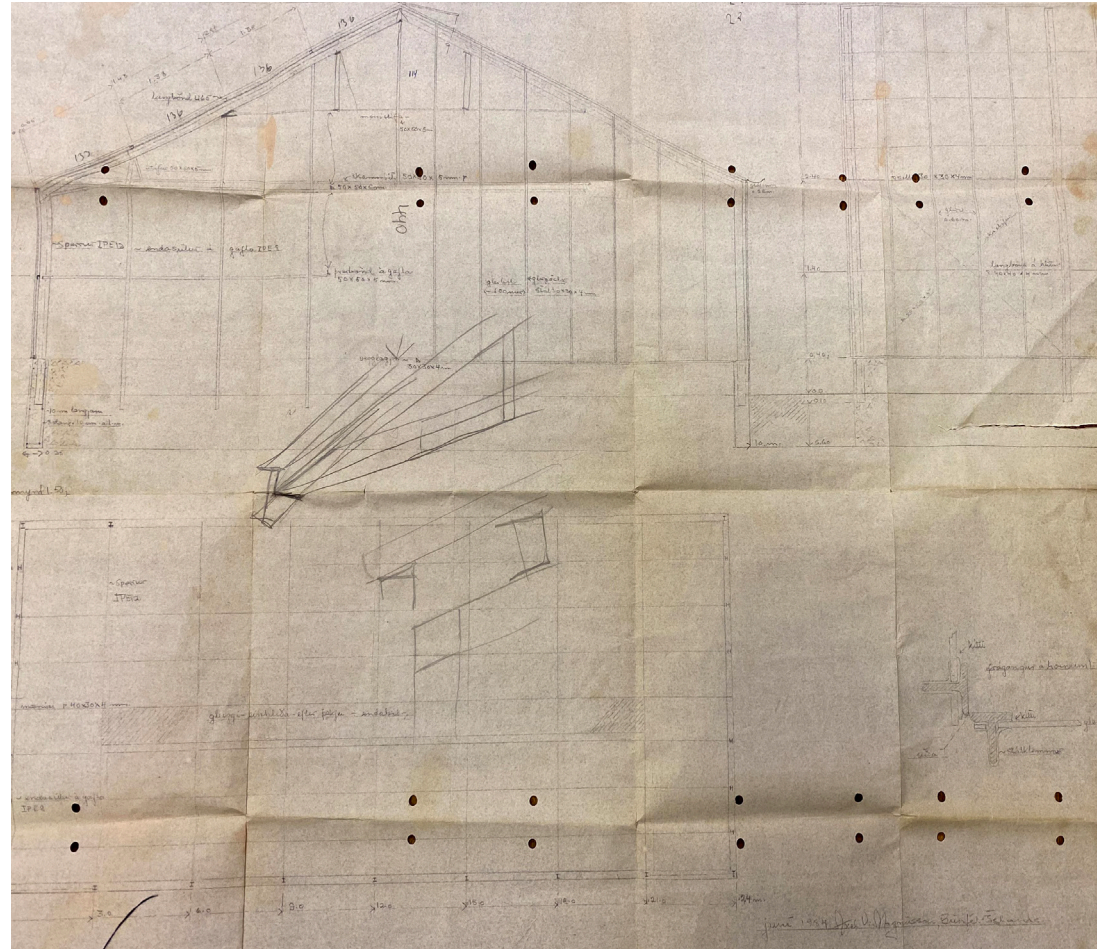
# ROVERO 641



- Specifications:**
- \* bogen 60,3 mm verzinkt
  - \* adviesboogafstand 2 mtr.
  - \* verankering met fundamentelementen
  - \* bedekking Solar EVA folie, met spankabels
- Specifications:**
- \* hoops 60,3 mm galvaniseerd
  - \* hoop distance to be advised: 2 m.
  - \* anchoring with foundation elements
  - \* cover: Solar EVA film, with tension cables
- Ausführung:**
- \* Bogen 60,3 mm. verzinkt
  - \* Bogenabstand 2 m.
  - \* Verankerung durch Fundamentelemente
  - \* Bedeckung mit Solar EVA-Folie, mit Spannbändern

**ROVERO**  
**ROLLOOS SØRENSEN B.V.**  
 Postbus 182, 4940 AD Ruamsdonkveer, Holland  
 Telefoon: 01821-12920 Telefax: 01821-12721

Teikning 23:



Teikning 24:



# Heiðmörk 29a og Heiðmörk 31a

## Byggingar

Lóðirnar Heiðmörk 29a og 31a hafa verið sameinaðar og eru nú reknar undir nafninu Flóra garðyrkjustöð, áður Garðyrkjustöð Ingibjargar. Á lóðina sem nú er skráð sem Heiðmörk 31A eru 6 gróðurhús. Á baklóðunum má jafnframt finna plastgróðurhús sem ekki eru skráð í fasteignaskrá. Gróðurhúsin eru öll samföst með sömu mænistefnu, nema eitt sem liggur þvert. Húsin sem getið er um í *Sunnlenskum byggðum*, bls. 447 eru sennilega ekki uppistandandi lengur, en þau voru byggð 1953 og 1956.

Hús 06 1985: Skráð 240 m<sup>2</sup> að stærð, stál. Byggingarlag er húsagerð B á steiptum grunni.

Hús 07 1996: Skráð 240 m<sup>2</sup> að stærð, stál.

Hús 08 1959: Skráð 133,7m<sup>2</sup> að stærð, timbur.

Hús 09 1987: Skráð 160m<sup>2</sup> að stærð, stál.

Hús 10 1993: Skráð 105,5 m<sup>2</sup> að stærð, stál.

Gróðurhús: Ekki skráð.

Plasthús 1: Byggingarlag húsagerð F. Um er að ræða tvöfalt braggahús með bogadregnu plastpaki.

Plasthús 2: Um er að ræða fjögur stök braggahús, eingöngu úr plasti.

Plasthús 3: Um er að ræða fimm stök braggahús, eingöngu úr plasti.

Engar teikningar hafa varðveist hjá byggingarfulltrúa.

## Saga

Áður voru þetta tvær stöðvar, Heiðmörk 29 sem tilheyrði Snæfelli og Heiðmörk 31 við íbúðarhúsið Hunkubakka. Garðyrkjustöðin við Heiðmörk 29 var ekki stór og var aukavinna hjónanna Kristjáns G. Gíslasonar og Karólínu S. Stefánsdóttur. Árið 1983 tóku við stöðinni Kristján Hilmarsson og Brynhildur Bjarnadóttir (Páll Lýðsson og



Pórður Ö. Jóhannsson, 1983, bls. 456).

Garðyrkjustöðin að Heiðmörk 31 var stofnuð 1953. Sigmundur Guðmundsson byggði tvö gróðurhús og ræktaði þar sumarblóm og grænmeti. Árið 1980 tóku Ingibjörg Sigmundsdóttir og Hreinn Kristófersson við stöðinni og hófu rekstur í byrjun árs 1981. Í kringum 1994 keyptu þau stöðina við Heiðmörk 38 og nokkru síðar keyptu þau stöðina við Heiðmörk 29 (Flóra Garðyrkjustöð.is). Þegar Ingibjörg og Hreinn keyptu Heiðmörk 29, byggðu þau húsið í miðjunni og tengdu saman lóðirnar. Síðan endurbyggðu þau tvö austustu húsin og byggðu eitt nýtt. Vestasta húsið, sem er á lóð 29A, er upprunalegt og úr timbri (Ingibjörg Sigmundsdóttir og Hreinn Kristófersson, 6. febrúar 2019).

## Varðveislumat

Menningarsögulegt gildi	Hluti af stöðinni er gamall, eða frá 1953. Varðveislugildi <b>lágt</b> .
Umhverfisgildi	Stöðin er ekki áberandi í götmyndinni. Vermireitir og plasthús áberandi frá hverasvæðinu. Varðveislugildi <b>lágt</b> .
Byggingarlag og tæknilegt ástand	Ástand húsa í góðu lagi. Mörg húsanna eru plasthús. Varðveislugildi <b>lágt</b> .

## Niðurstaða

Varðveislugildi **lágt**.



Mynd 1: Yfirlitsmynd, séð frá norðri



Mynd 2: Matshlutar 07 og 06



Mynd 3: Plastgróðurhús



Mynd 4: Matshluti 10 og 08





# Heiðmörk 30-32 - Garðyrkjustöðin Neðri-Ás

## Byggingar

Garðyrkjustöð í fullum rekstri og er hluti af starfsemi Neðri-Áss.

Hús 02 1960: Skráð 475 m<sup>2</sup> að stærð, timbur. Byggingarlag húsagerð A á steiptum sökkli. Gler í hliðum og þaki.

Hús 03 1960: Skráð 320 m<sup>2</sup> að stærð, timbur. Byggingarlag húsagerð D á steiptum sökkli. Gler í göflum og glært, bárað plexí á þaki. Hús að hluta niðurgrafið.

Hús 04 1960: Skráð 434 m<sup>2</sup> að stærð, timbur. Byggingarlag húsagerð B á steiptum sökkli. Gler í hliðum og göflum, glært, bárað plexí á þaki. Hús að litlum hluta niðurgrafið.

Hús 03 og 04 eru með einni millibyggingu.

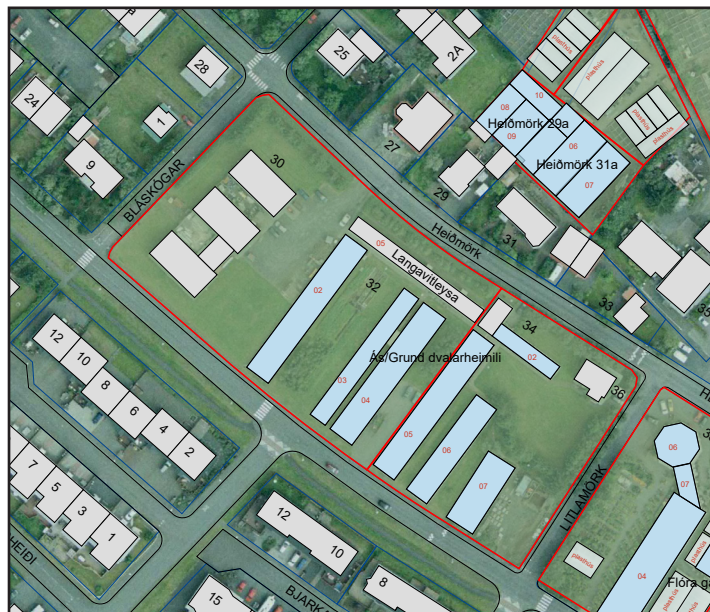
Uppmæling af matshlutum 03 og 04, sem Baldur Marinósson teiknaði í ágúst 1983, hefur varðveist. Einnig er til teikning af geymsluhúsnæði.

## Saga

Þegar Elli- og dvalarheimilið Ás tók til starfa í Hveragerði beitti forstjóri þess, Gísli Sigurbjörnsson, sér fyrir viðamiklum gróðurhúsarekstri (Páll Lýðsson og Þórður Ö. Jóhannsson, 1983, bls. 448). Júlíus Ingvarsson, skipasmiður frá Eyrarbakka, byggði þessa garðyrkjustöð en seldi hana og íbúðarhúsið Elli- og dvalarheimilinu Ási. Mest eru hér ræktaðar matjurtir, úti og inni, og einnig er nokkur blómaræktun í stöðinni. Má þar t.d. nefna tómata, agúrkur,

gulrætur, þúrrulauk, salat og fleira sem og afskorin blóm fyrir Grund í Reykjavík, Ás í Hveragerði og nú síðast fyrir Mörk hjúkrunarheimili frá 2010.

Í garðyrkjustöðinni hafa ávallt unnið fagmenn á sviði garðyrkju. Ástand gróðurhúsa er misjafnt og ólíklegt að stöðin verði starfrækt með óbreyttum hætti í framtíðinni (Gísli Páll Pálsson, tölvupóstur 18. sept. 2019)



## Varðveislumat

Menningarsögulegt gildi	Garðyrkjustöð í eldri kantinum. Starfsemin er samofin dvalarheimilinu Ási. Varðveislugildi <b>miðlungs</b> .
Umhverfisgildi	Hluti af samhangandi reit garðyrkjulóða meðfram Þelamörk. Lóðir nokkuð stórar og eru hús einnig hluti af götumynd Heiðmerkur. Hús á lóðinni mynda eina heild með húsum aðliggjandi lóðar nr. 34-36, sem einnig er hluti af sömu garðyrkjustöð. Varðveislugildi <b>miðlungs</b> .
Byggingarlag og tæknilegt ástand	Ástand húsa er sæmilegt <i>en þó má búast við að þörf á viðhaldi sé töluverð, þar sem enn er timburgrind í flestum húsanna</i> . Byggingarlag húsa á reitnum er mismunandi og sýnir breytilegar húsagerðir. Varðveislugildi <b>miðlungs</b> .

## Niðurstaða

*Varðveislugildi miðlungs. Á lóðunum Heiðmörk 30-32 og 34-36 má sjá allar helstu gerðir gróðurhúsa sem byggð hafa verið í Hveragerði, að blokkhúsum undanskildum. Húsin eru almennt í sæmilegu ásigkomulagi. Húsin sjást vel að og eru áberandi bæði við Þelamörk og Heiðmörk. Innbyrðis afstaða leyfir hverju húsi að njóta sín. Lagt er til að staða húsa og heildarinnar verði skoðuð nánar ásamt húsum á aðliggjandi lóð komi til framkvæmda og/eða deiliskipulagsgerðar á umræddum reit.*



Mynd 1: Matshlutar 03 og 04 séð frá Þelamörk



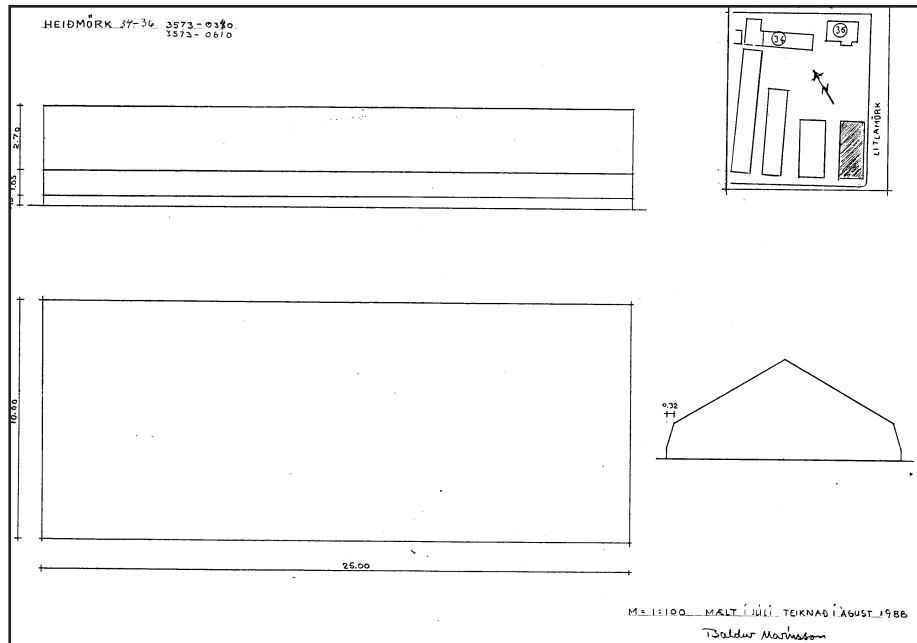
Mynd 2: Matshluti 02



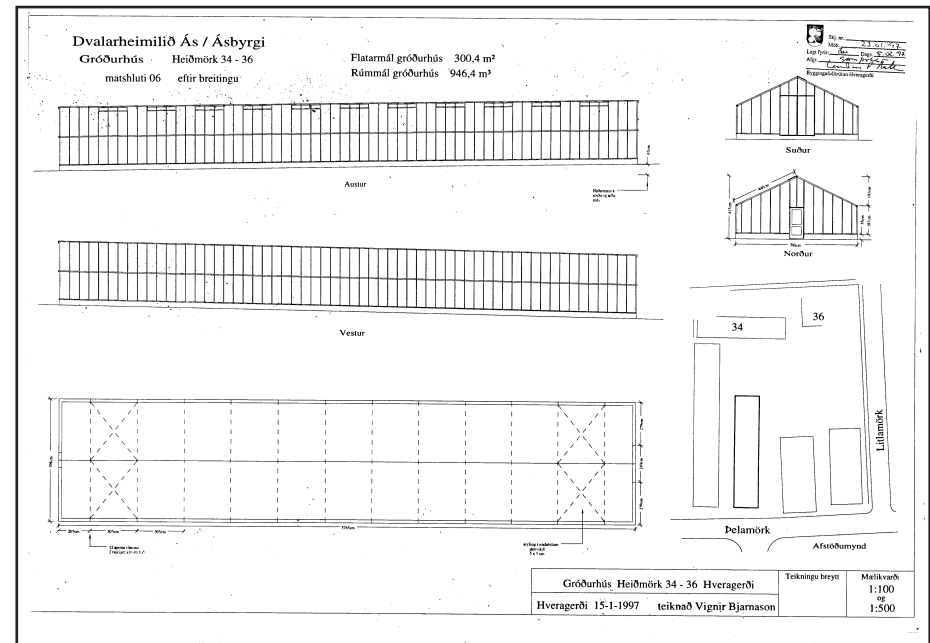
Mynd 3: Yfirlitsmynd, séð frá suðvestri



Mynd 4: Matshlutar 03 og 04



Teikning 29:



Teikning 30:



# Heiðmörk 34-36 - Garðyrkjustöðin Neðri-Ás

## Byggingar

Garðyrkjustöð í fullum rekstri og er hluti af starfsemi Neðri-Áss.

Hús 02 - 1949: Skráð 100 m<sup>2</sup> að stærð, timbur. Byggingarlag er húsagerð E á steyptum sökkli og með eina steypa langhlið, samsíða götu. Gler í hliðum og þaki. Húsið er áfast þökkunarhúsi fyrir endann. Uppeldishús, áður voru ræktaðar gúrkur.

Hús 05 1949: Skráð 444 m<sup>2</sup> að stærð, timbur. Byggingarlag er húsagerð A á steyptum sökkli. Gler í hliðum og þaki.

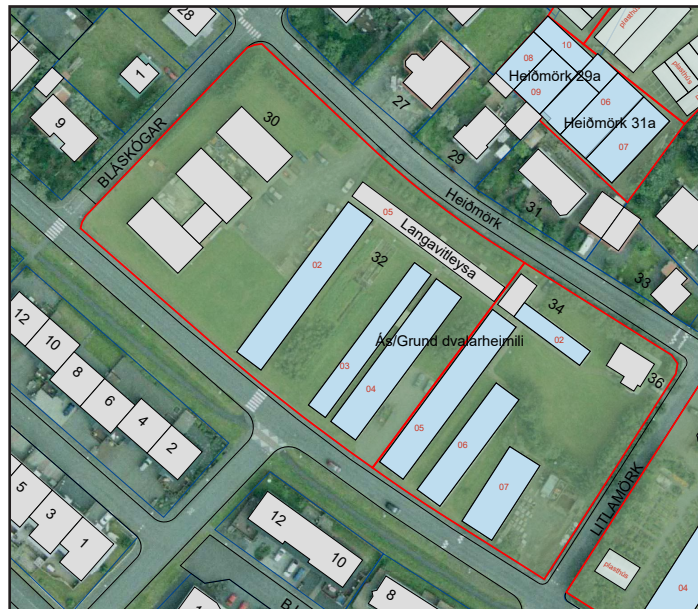
Hús 06 1979: Skráð 300 m<sup>2</sup> að stærð, timbur. Byggingarlag húsagerð B á steyptum sökkli. Gler í hliðum og þaki.

Hús 07 1949: Skráð 250 m<sup>2</sup> að stærð, timbur. Byggingarlag húsagerð A á steyptum sökkli. Gler í hliðum og þaki.

Engar teikningar af húsum hafa varðveist hjá byggingarfulltrúa.

## Saga

Baldur Gunnarsson stofnaði stöðina árið 1954. Hann seldi hana síðar Adolfi Jónssyni, sem seldi hana Elli- og dvalarheimilinu Ási árið 1978. Þar voru ræktaðar rósir og gúrkur. Stöðin er nú hluti af Garðyrkjustöðinni Neðri-Ás (Páll Lýðsson og Þórður Ö. Jóhannsson, 1983, bls. 448). Gróðurhúsin eru hluti af starfsemi Áss því heimilismenn hafa unnið í stöðinni allt frá upphafi og er sá þáttur mikilvægur liður í lífi og starfi heimilismanna. Ástand gróðurhúsa er misjafnt og ólíklegt að stöðin verði starfrækt með óbreyttum hætti um langt árabil, héðan í frá (Gísli Páll Pálsson, 18. sept. 2019).



## Varðveislumat

Menningarsögulegt gildi	Ein af eldri garðyrkjustöðvunum. Varðveislugildi <b>miðlungs</b> .
Umhverfisgildi	Hluti af samhangandi reit garðyrkjulóða meðfram Þelamörk og einnig hluti af götummynd Heiðmerkur. Innbyrðis samspil húsa er gott. Myndar eina heild með aðliggjandi lóð, sem einnig er hluti af sömu garðyrkjustöð. Varðveislugildi <b>miðlungs</b> .
Byggingarlag og tæknilegt ástand	Byggingarlag húsa mismunandi og sýnir mismunandi húsagerðir. Ástand húsa er sæmilegt en viðhaldsþörf er nokkur þar sem enn er timbur í húsum. Varðveislugildi <b>miðlungs</b> .

## Niðurstaða

Varðveislugildi miðlungs. Á lóðunum Heiðmörk 30-32 og 34-36 má sjá allar helstu gerðir gróðurhúsa sem byggð hafa verið í Hveragerði, að blokkhúsum undanskildum. Húsin eru almennt í sæmilegu ásigkomulagi. Húsin sjást vel og eru áberandi bæði við Þelamörk og að hluta til frá Heiðmörk. Innbyrðis afstaða inn á lóðunum leyfir hverju húsi að njóta sín. Lagt er til að staða gróðurhúsanna og heildarinnar verði skoðuð nánar komi til framkvæmda og/eða deiliskipulagsgerðar á umræddum reit.



Mynd 1: Yfirlitsmynd séð frá suðri



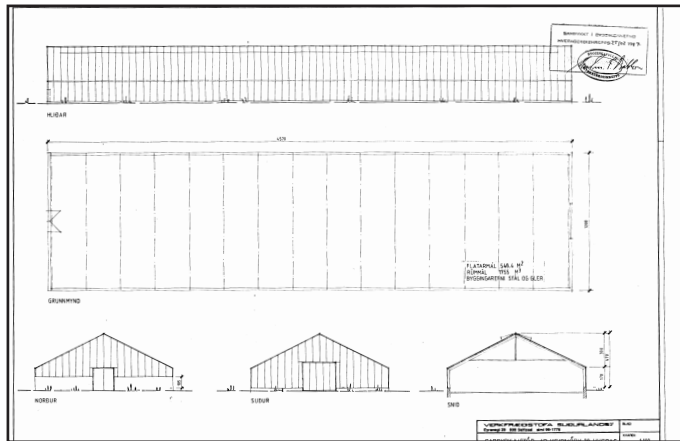
Mynd 2: Matshluti 06



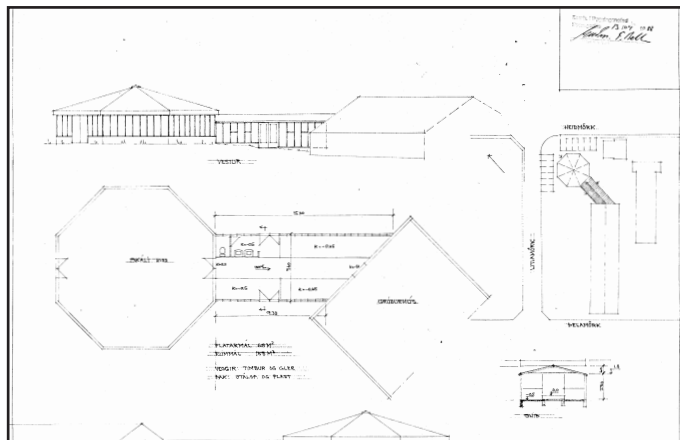
Mynd 3: Matshluti 07



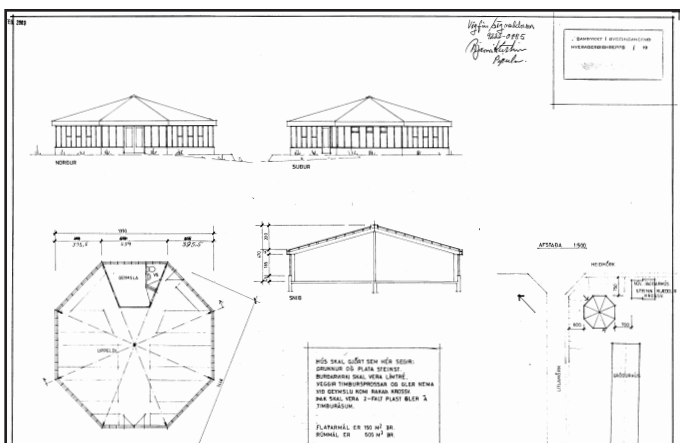
Mynd 4: Matshluti 02



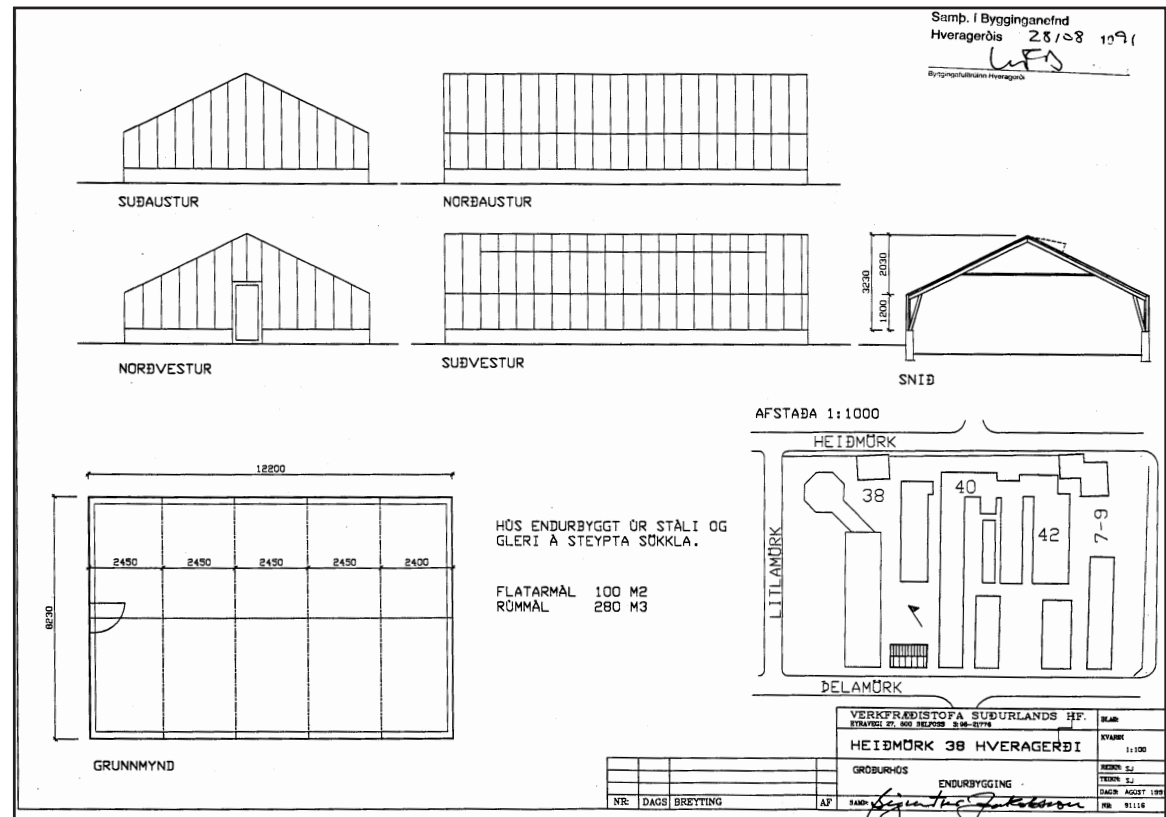
Teikning 31:



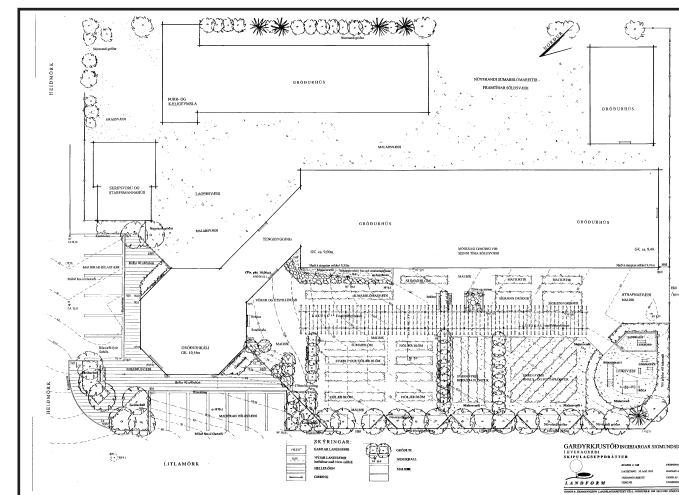
Teikning 32:



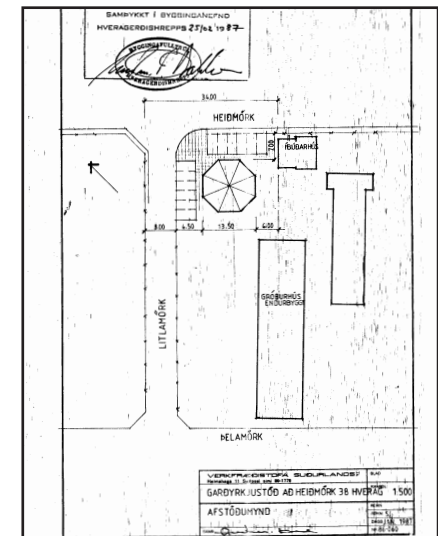
Teikning 33:



Teikning 34:



Teikning 35:



Teikning 36:



# Heiðmörk 38 - Flóra-garðyrkjustöð

## Byggingar

Áður Garðyrkjustöð Ingibjargar. Einhver húsanna hafa verið endurbyggð. Að auki eru 5 plashús, innan lóðar; tvö samföst stór plashús með braggalagi, eitt stakt með sama lagi og tvö minni, einnig með bogadregnu þaki. Gróðurhús ná út í götu og eru áberandi í götumynd og miðbæ, sérstaklega áttýrni söluskálinn. Garðyrkjustöð í fullum rekstri og nær nú einnig til Heiðmerkur 38A.

**Hús-02 1970:** Skráð 255 m<sup>2</sup> að stærð, timbur. Byggingarlag húsagerð B á steiptum sökklí. Gler í hliðum og þaki.

**Hús-04 1950:** Skráð 548 m<sup>2</sup> að stærð, timbur. Byggingarlag húsagerð B á steiptum sökklí. Gler í hliðum og þaki.

Endurbyggt í kringum 1985.

**Hús-05 1986:** Skráð 100 m<sup>2</sup> að stærð, stál. Byggingarlag húsagerð B á steiptum sökklí. Gler í hliðum og þaki.

**Hús-06 1987:** Skráð 150 m<sup>2</sup> að stærð, timbur. Söluskáli.

Áttýrni bygging með gleri í hliðum og glerþaki, Sigurður Jakobsson teiknaði. Kennileiti í götumyndinni. Sambyggt með húsi frá 1988 við gróðurhús frá 1950.

**Hús-07 1988:** Skráð 68 m<sup>2</sup> að stærð, timbur. Millibygging. Matshlutar 01 og 03 eru íbúðarhús og geymsla.

Teikningar af húsum: Sigurður Jakobsson teiknaði nokkur húsanna; matshluta 06, 07 ásamt endurgerð á matshluta 04 og 05. Oddur Hermannsson teiknaði aðkomu að gróðurskála og sölusvæði meðfram Litlumörk 1995.

## Saga

Garðyrkjustöðin er samansett af nokkrum stöðvum, sem gegnum árin hafa verið sameinaðar. Innan þessa reits eru stöðvar sem áður hétu Garðyrkjustöð Þórhalls Steinþórssonar (upphaflega Akur, stofnuð 1942 af Snorra Geir Tryggvasyni og Brynhildi Jónsdóttur). Þórhallur keypti



af hluta af stöðinni af þeim árið 1953. Árið 1954 seldu þau hinn hluta stöðvarinnar Gesti Eyjólfssyni, en byggðu í staðinn minni garðyrkjustöð að Breiðumörk 7, sem einnig hlaut nafnið Akur (Páll Lýðsson og Þórður Ö. Jóhannsson, 1983, bls. 437 og 457). Árið 1986 keyptu Ingibjörg Sigmundsdóttir og Hreinn Kristófersson stöðina og reistu fljótlega söluskála þar sem brýn þörf var á því. Áður fyrr tíðkaðist að setja spjöld á girðingar og í glugga með upplýsingum um hvaða grænmeti væri á boðstólum en með vaxandi starfsemi var slík ekki lengur hægt að þeirra mati. Söluskálinn var því kærkominn miðpunktur og vettvangur viðskipta, húsið er áttýrnt og setur svip sinn á umhverfið. Ingibjörg og Hreinn seldu stöðina 2017 og heitir hún nú Flóra garðyrkjustöð.

## Varðveislumat

Menningarsögulegt gildi	Hluti stöðvar nokkuð gamall. Varðveislugildi <b>lágt</b>
Umhverfisgildi	Áttýrnda sölubyggingin er sterkt kennileiti við götuna og sker sig frá öðrum gróðurhúsum vegna formsins. Uppröðun húsa að öðru leyti nokkuð óreiðukennt. Hluti af áberandi götumynd við þelamörk. Varðveislugildi <b>lágt</b> .
Byggingarlag og tæknilegt ástand	Hús nokkuð mismunandi að gæðum en almennt í góðu ásigkomulagi. Söluskálinn óvenjulegur með sitt áttýrnda form. Varðveislugildi <b>lágt</b> .

## Niðurstaða

*Varðveislugildi lágt. Mörg hús af mörgum gerðum, þó aðallega hefðbundin, áberandi í götumyndinni.*



Mynd 1: Yfirlitsmynd, séð frá norðri



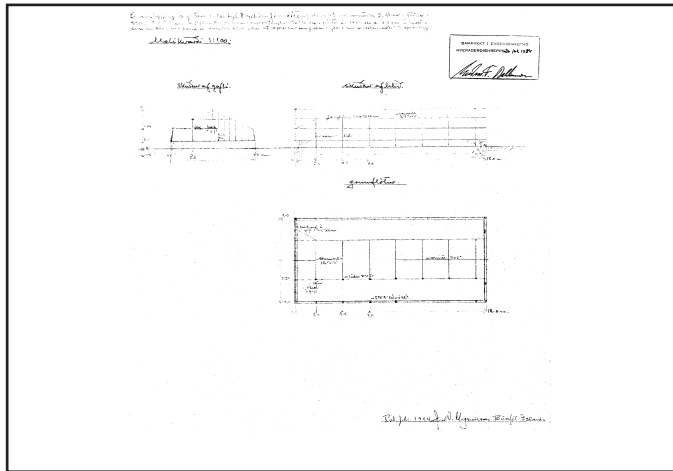
Mynd 2: Áttýrni gróðurskálinn



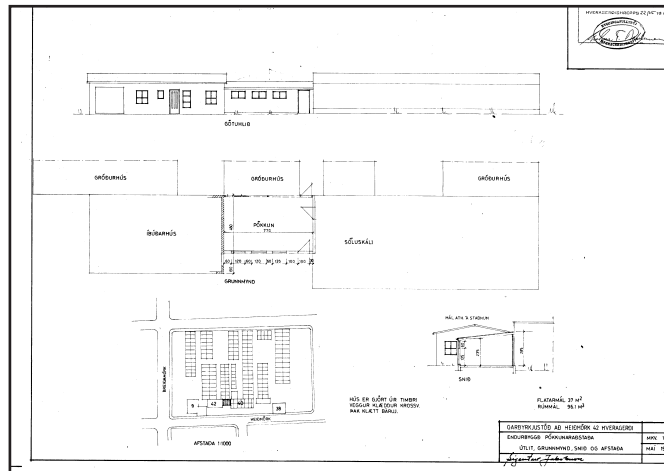
Mynd 3: Ræktunarsvæði, séð að gróðurskála



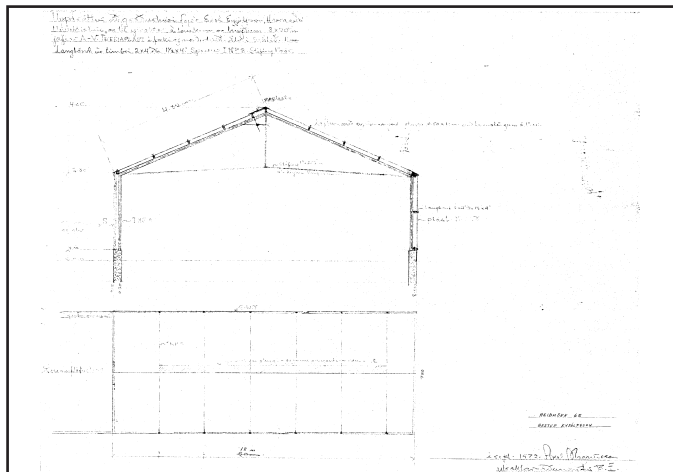
Mynd 4: Matshluti 04



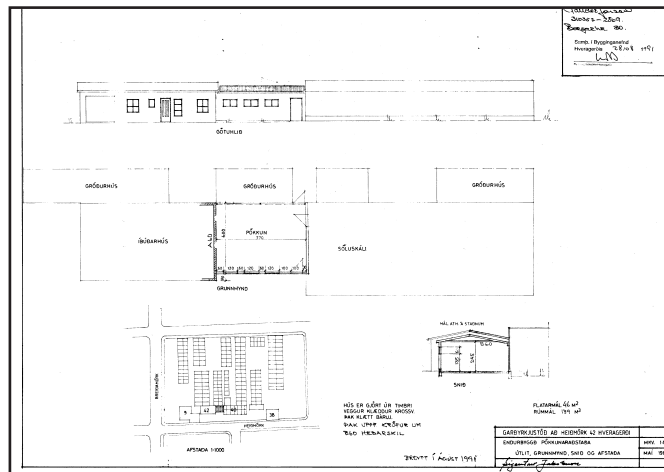
Teikning 37:



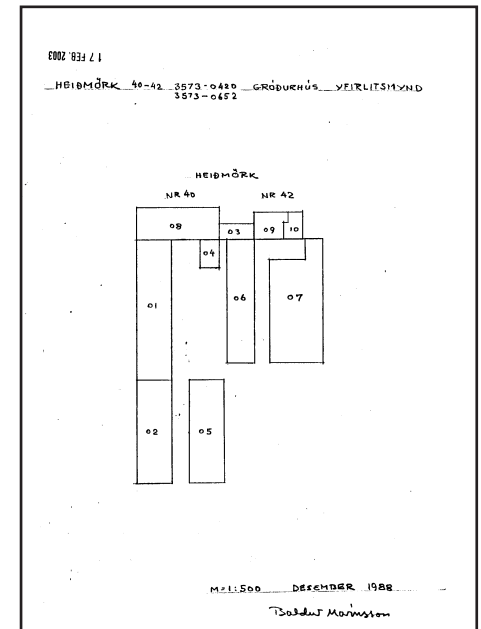
Teikning 38:



Teikning 39:



Teikning 40:



Teikning 41



# Heiðmörk 38A - Flóra-garðyrkjustöð

## Byggingar

Áður Garðyrkjustöð Ingibjargar. Lóðin, ásamt aðliggjandi lóð, mynda stóran samfelldan reit með gróðurhúsum. Nokkur plastgróðurhús eru einnig á lóðinni. Í fasteignaskrá (2019) koma fram 5 gróðurhús og er eitt plastgróðurhúsanna skráð þar á meðal. Búið er að rífa tvö eldri gróðurhús

Hús 01 1968: Skráð 280 m<sup>2</sup> að stærð, timbur. Byggingarlag er húsagerð C í grunninn, þar sem þakbogi gengur nánast alveg niður að grunnni. Báruplast í þaki.

Hús 02 1959: Skráð 206 m<sup>2</sup> að stærð, timbur. Byggingarlag er húsagerð A á steiptum grunnni. Gler í hliðum og þaki. Hart báruplast á gaffli.

Hús 05 1960: Skráð 199 m<sup>2</sup> að stærð, stál. Byggingarlag er húsagerð A á steiptum grunnni. Gler í hliðum og þaki.

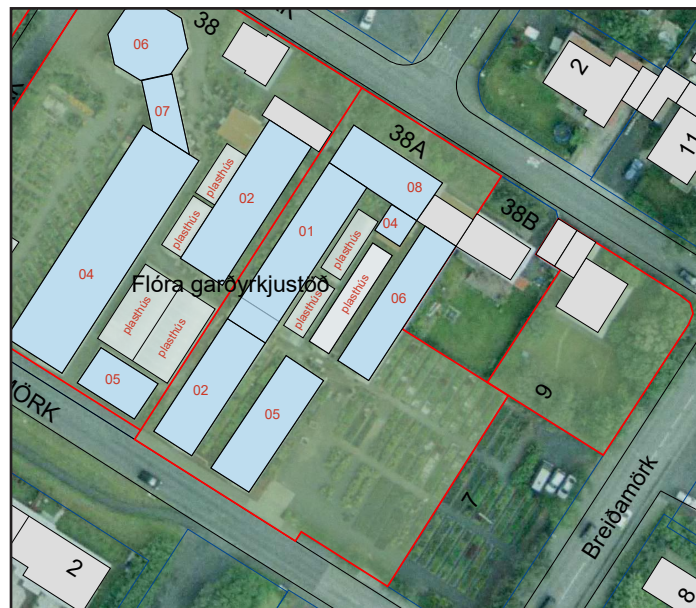
Hús 06 1978: Skráð 200 m<sup>2</sup> að stærð, stál. Byggingarlag er húsagerð B á steiptum grunnni. Gler í hliðum og þaki. Nokkuð háar húshliðar.

Hús 08 1965: Skráð 156 m<sup>2</sup> að stærð, timbur. Byggingarlag er húsagerð B, plast í hliðum og þaki. Byggingarlag er með braggalagi, en í stað mjúks plasts er boginn úr hörðu trefjaplasti.

Teikningar af húsum: Axel Magnússon, teikning líklegast af matshluta 08.

## Saga

Hluti af upphaflegu garðyrkjustöðinni Akur, sem Snorri og Brynhildur stofnuðu. Árið 1954 keypti Gestur Eyjólfsson stöðina og síðar varð hún í eigu Steindórs Gestssonar. Ingibjörg og Hreinn kaupa stöðina 1986, en seldu hana 2017 og heitir stöðin nú Flóra garðyrkjustöð.



## Varðveislumat

Menningarsögulegt gildi	Hluti stöðvar nokkuð gamall. Varðveislugildi <b>lágt</b> .
Umhverfisgildi	Hluti af samhangandi reit garðyrkjulóða meðfram Þelamörk. Uppröðun húsa óreiðukennd. Varðveislugildi <b>lágt</b> .
Byggingarlag og tæknilegt ástand	Hús í þokkalegu ástandi. Elstu húsin af húsagerð A. Varðveislugildi <b>lágt</b> .

## Niðurstaða

Varðveislugildi lágt. Mörg hús af mörgum gerðum, þó aðallega hefðbundin.



Mynd 1: Yfirlitsmynd, séð frá suðri



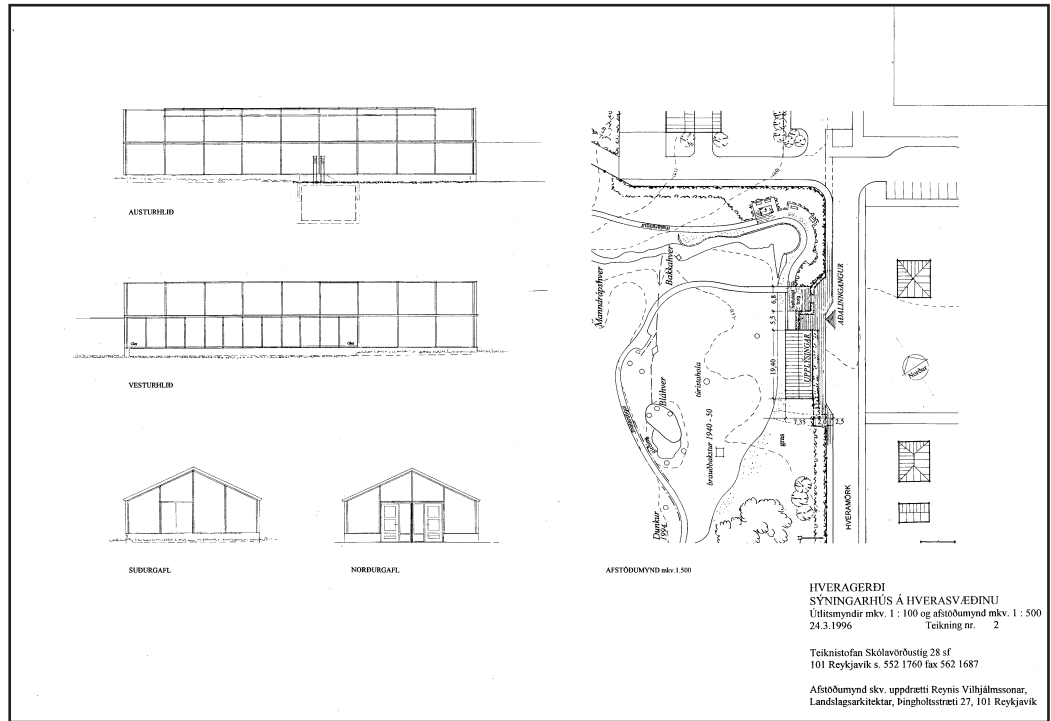
Mynd 2: Matshluti 02 og 05, einnig 05 af lóð 38



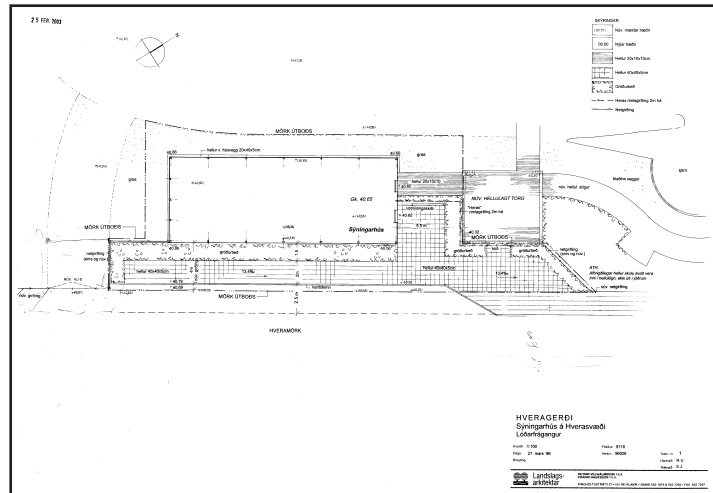
Mynd 3: Ræktunarbed við Breiðamörk



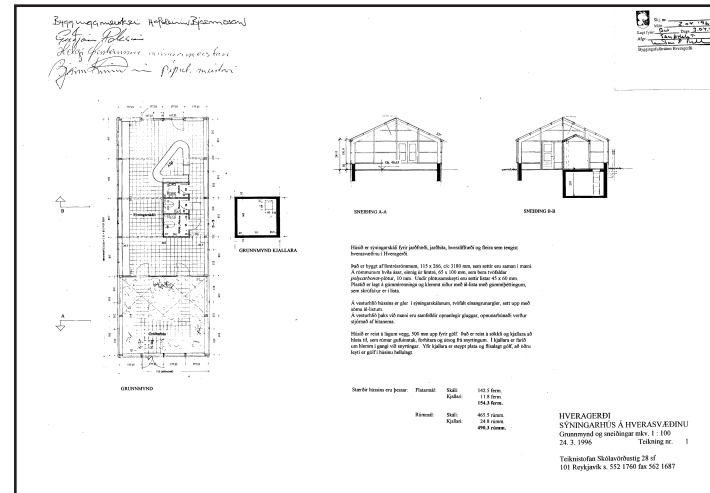
Mynd 4: Matshluti 08



Teikning 42:



Teikning 43:



Teikning 44:



# Hveramörk 13 - Hveragarðurinn

## Byggingar

Gróðurhúsið er þjónustuhús og hluti af Hveragarðinum.

Hús 01 1966: Sýningarskáli byggður 1996. Húsið er 154 m<sup>2</sup> að stærð. Byggingarlag er húsagerð B. Plexíglær er í hliðum og þaki.

Teikningar af húsum: Stefán Örn Stefánsson arkitekt hjá Teiknistofunni Skólavörðustíg 28 sf teiknaði húsið og Teiknistofa Reynis Vilhjálmssonar sá um lóðarhönnun við og umhverfis húsið.



## Varðveislumat

Menningarsögulegt gildi	Ekki eiginleg garðyrkjustöð og ekki hluti af þeirri sögu. Varðveislugildi <b>lágt</b>
Umhverfisgildi	Hluti af hveragarðinum og markar aðkomu í garðinn. Varðveislugildi <b>lágt</b> .
Byggingarlag og tæknilegt ástand	Hús í góðu ástandi, byggingarlag hefðbundið. Varðveislugildi <b>lágt</b> .

## Niðurstaða

Varðveislugildi lágt. Ekki er um dæmigert gróðurhús að ræða og húsið er ekki hluti af sögu garðyrkjustöðvanna.



Mynd 1: Séð frá Hveramörk



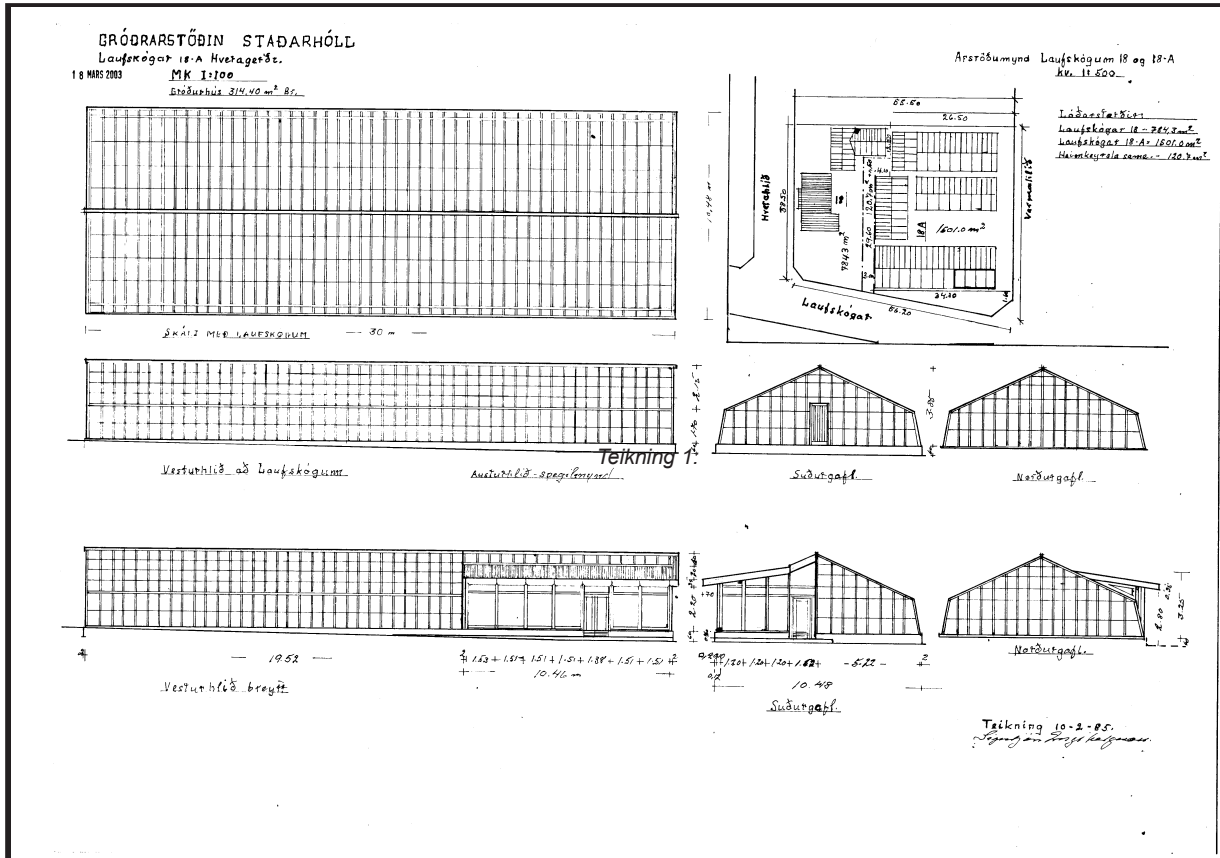
Mynd 2: Langhlið húss, séð frá Hveramörk



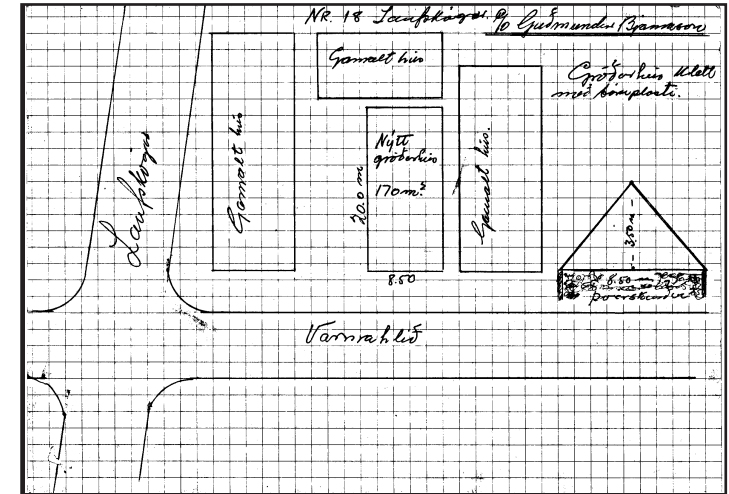
Mynd 3: Séð að ofan



Mynd 4: Gafl á húsi, séð frá norðri



Teikning 45:



Teikning 46:



# Laufskógar 18A

## Byggingar

Áður Staðarhóll og hefur einnig verið kennt við Helga Guðmundsson. Gróðrarstöð þar sem lengi voru ræktaðar gulrætur. Hluta af gróðurhúsi 04 hefur verið breytt í litla verslun. Búið að rífa 2 gróðurhús sem voru á milli húss 04 og 07.

Hús 04 1975: Skráð 317 m<sup>2</sup> að stærð, stál. Byggingarlag er húsagerð A með viðbyggingu í öðrum endanum, þar sem komið hefur verið fyrir söluskála. Gler í þaki og hliðum. Timbur rauðmálað og stórar rúður í viðbyggingu. Plexígler í hálfum gaffli.

Hús 07 1960: Skráð 188 m<sup>2</sup> að stærð, timbur. Byggingarlag er húsagerð A. Gler í hliðum og þaki.

Teikningar af húsum: Matshluti 04 viðbygging, teikn. dags. 10.2.85 af Sigurbirni Ingibergssyni.

## Saga

Guðmundur Bjarnason stofnaði stöðina ásamt konu sinni Sigurbjörgu Jónasdóttur árið 1955, en þau voru áður bændur í Reykjakoti. Björgvin Gunnarsson keypti stöðina árið 1981. Ræktun var gúrkur, tómatar, paprikur og pottaplöntur (Páll Lýðsson og Þórður Ö. Jóhannsson, 1983, bls. 466). Árið 1994 er Jónas Georgsson skráður fyrir stöðinni, undir heitinu Staðarhóll. Í dag er hún í rekstri Hlyns Sigurbergssonar, Garðyrkjústöðinni Kinn.



## Varðveislumat

Menningarsögulegt gildi	Ein af eldri garðyrkjústöðvunum. Varðveislugildi <b>lágt</b> .
Umhverfisgildi	Stöðin er í jaðri miðbæjarins. Varðveislugildi <b>lágt</b> .
Byggingarlag og tæknilegt ástand	Ástand húsa sæmilegt, byggingarlag hefðbundið, nema sérstæð viðbygging. Varðveislugildi <b>lágt</b> .

## Niðurstaða

Varðveislugildi lágt. Lítil garðyrkjústöð með nokkuð hefðbundnum húsum á lítilli lóð.



Mynd 1: Matshluti 04, séð frá Laufskógum



Mynd 2: Matshluti 04

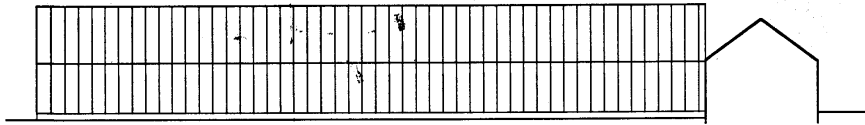


Mynd 3: Matshluti 04, séð frá Varmahlíð



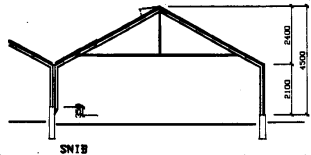
Mynd 4: Yfirlitsmynd

07 SEPT. 2005



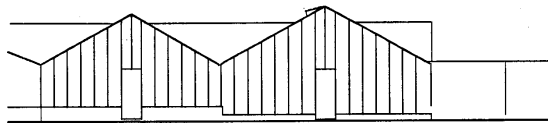
SUBALSTUR

Samb. í Bygginganefnd  
Hveragerðis 14/01 1992  
*Andri Þ. Múli*  
Bygginguvaldið Hveragerði

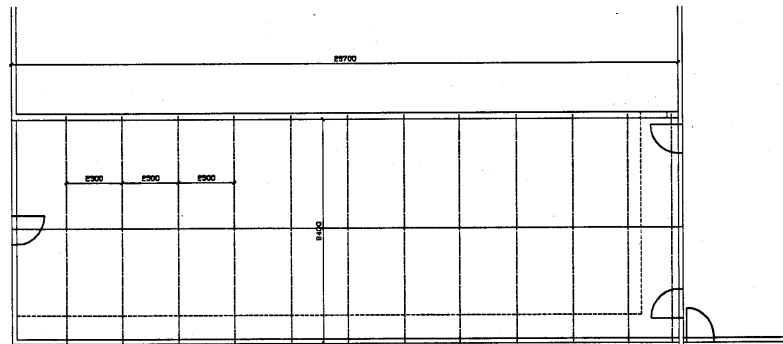


SNIB

SPENNUR ERU 1PC120  
TOGB. ERU #40  
LANGB. Í VEGGLUM ERU V40x40  
LANGB. Í ÞAKI ER 1PC30  
SPRÖSSAR ERU 130x30

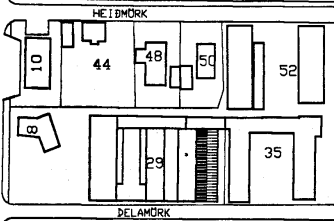


SUBVESTUR



GRUNNMYND

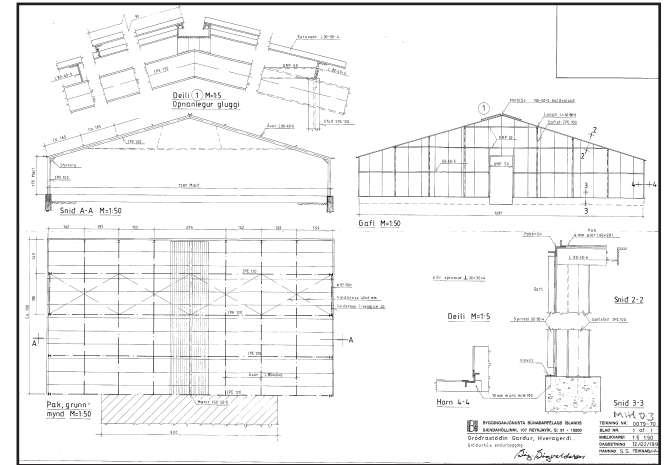
AFSTABA 1:1000



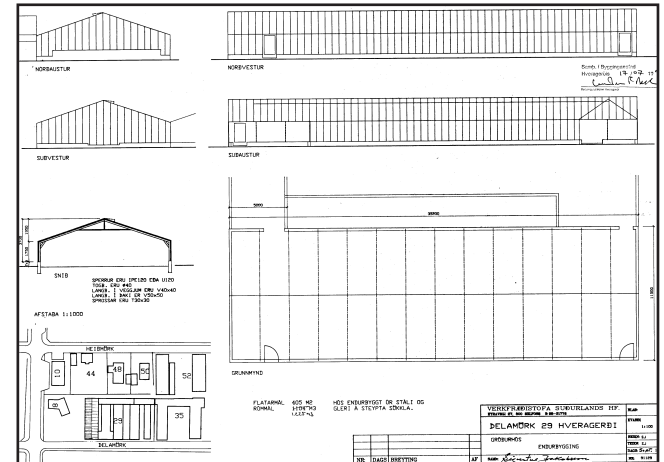
FLATARMÁL 279.2 M<sup>2</sup> HÖS ENDURBYGGT ÖR STALI OG  
RÖMMÁL 1005.1 M<sup>3</sup> GLERI A STEYPTA SÖKKLA.

VERKFRÆÐISTOFA SUÐURLANDS HF. STRAVÉGI 27, 800 SELFOSI SÍ 59-2176		BLAÐ
DELAMÖRK 29 HVERAGERÐI		STAFNÍ
GRÖÐURHÖS		BYGGING
ENDURBYGGING OG STÆKKUM		BYGGING
NR	DAGS Breyting	AF
		AF

Teikning 47:



Teikning 48:



Teikning 49:



# Belamörk 29 - Garður

## Byggingar

Húsin eru í eigu Hveragerðisbæjar. Húsin voru upphaflega stök hús, en á síðari árum hefur verið byggt í bilin á milli og eru þau að mestu samföst og ná út í lóðarmörk. Sum húsin eru að nokkru leyti niðurgrafin.

Hús 01 1989: Skráð 408 m<sup>2</sup> að stærð, stál. Byggingarlag húsagerð B á steiptum grunn. Gler í hliðum og þaki.

Hús 03 1974: Skráð 270 m<sup>2</sup> að stærð, stál. Byggingarlag húsagerð B á steiptum grunn, fremsti hlutinn breiðari en sá aftari og þjónar hlutverki tengibyggingar. Gler í hliðum og þaki.

Hús 04 1989: Skráð 240 m<sup>2</sup> að stærð, stál. Byggingarlag húsagerð B á steiptum grunn. Gler í hliðum og þaki.

Hús 05 1960: Skráð 246 m<sup>2</sup> að stærð, stál. Byggingarlag húsagerð B á steiptum grunn. Gler í hliðum og þaki. Hús hefur verið endurbyggt.

Hús 06 1992: 279 m<sup>2</sup> að stærð. Byggingarlag húsagerð B á steiptum grunn. Gler í hliðum og þaki.

Hús 07 1990: Skráð 153 m<sup>2</sup> að stærð, timbur. Byggingarlag húsagerð B á steiptum grunn. Gler í hliðum og þaki

Hús 08 1989: Skráð 180 m<sup>2</sup> að stærð, stál. Byggingarlag húsagerð B á steiptum grunn. Gler í hliðum og þaki.

Teikningar af húsum: Matshluti 01, Sigurður Jakobsson. Matshluti 06, Sigurður Jakobsson. Matshluti 03 (breiðasti hlutinn, næst götu), Sigurður Sigvaldason hjá Byggingarþjónustu Búnaðarfélags Íslands.

## Saga

Stöðin hét áður Garður. Hannes Arngrímsson stofnaði garðyrkjustöðina árið 1947 og voru þar aðallega ræktuð blóm og pottaplöntur. Árið 1981 tóku við stöðinni Hannes Kristmundsson og Sigurbjörg Gísladóttir (Páll Lýðsson og



Þórður Ö. Jóhannsson, 1983, bls. 445). Síðar var stöðin í eigu Jóhanns Ísleifssonar, en í dag er hún í eigu Hveragerðisbæjar (Magnús Á. Ágústsson, 9. janúar 2019).

## Varðveislumat

Menningarsögulegt gildi	Ein af eldri garðyrkjustöðvunum, en engin upprunaleg hús hafa varðveist. Varðveislugildi <b>lágt</b> .
Umhverfisgildi	Gróðurhús ná alveg út í götu. Hús mynda mjög einkennandi heildaryfirbragð og sérstæða og áberandi götmynd ásamt húsunum á næstu lóð. Hér hefur verið byggt inn í bil á milli gróðurhúsa. Varðveislugildi <b>miðlungs</b> .
Byggingarlag og tæknilegt ástand	Ástand húsa nokkuð gott. Byggingarlag hefðbundið. Hús eru lágrest og ekki sérstaklega heppileg til ræktunar. Varðveislugildi <b>lágt</b> .

## Niðurstaða

*Varðveislugildi miðlungs. Hús eru í þokkalegu ástandi og stöðin í rekstri. Heildarsvipur húsa prýðir götmynd. Húsin ásamt húsum á lóð nr. 35 mynda langa (170m) röð gróðurhúsa og gaflar húsanna skapa götmynd sem telja verður fágæta í þéttbýli á Íslandi. Lagt er til að þessi sérstæða götmynd verði skoðuð nánar komi til framkvæmda og eða deiliskipulagsgerðar á umræddum reit.*



Mynd 1: Yfirlitsmynd, séð frá suðri



Mynd 2: Matshluti 01



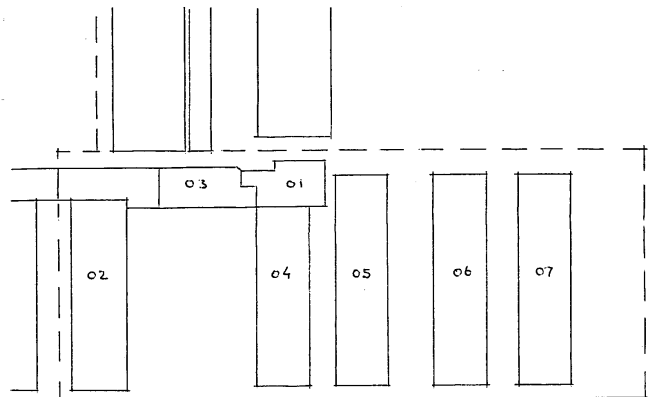
Mynd 3: Matshlutar 03 og 04



Mynd 4: Séð eftir götu frá austri

07 SEPT. 2005

ÞELAMÖRK 35 AFSTÖÐUMYND M=1:500



ÞELAMÖRK

01	74.8 M <sup>2</sup>	211.0 M <sup>3</sup>
02	249.0 M <sup>2</sup>	784.0 M <sup>3</sup>
03	84.6 M <sup>2</sup>	254.0 M <sup>3</sup>
04	228.0 M <sup>2</sup>	707.0 M <sup>3</sup>
05	270.0 M <sup>2</sup>	851.0 M <sup>3</sup>
06	270.0 M <sup>2</sup>	851.0 M <sup>3</sup>
07	270.0 M <sup>2</sup>	851.0 M <sup>3</sup>

HVERAGERÐI 25.09.97 T.S.M.

Teikning 50:

# Belamörk 35 - Grænamörk ehf.

## Byggingar

Áður Garðyrkjustöð Björns og Þráins.

Alls eru 5 hús á lóðinni. Þrjú af húsunum standa stök en hin tvö eru tengd pakkhúsum við endann. Gróðrarstöðin er í rekstri. Svo virðist sem búið sé að endurnýja töluvert af húsunum með sama lagi og þau voru upphaflega.

Hús 02 1966: Skráð 249 m<sup>2</sup> að stærð, timbur. Byggingarlag er húsagerð A á steiptum sökklí. Gler í hliðum og þaki.

Hús 04 1981: Skráð 228 m<sup>2</sup> að stærð, stál. Byggingarlag er húsagerð A á steiptum grunní. Gler í hliðum og þaki.

Hús 05 1967: Skráð 270 m<sup>2</sup> að stærð, stál. Byggingarlag er húsagerð A á steiptum grunní. Gler í hliðum og þaki.

Hús 06 1963: Skráð 270 m<sup>2</sup> að stærð, stál. Byggingarlag er húsagerð A á steiptum grunní. Gler í hliðum og þaki.

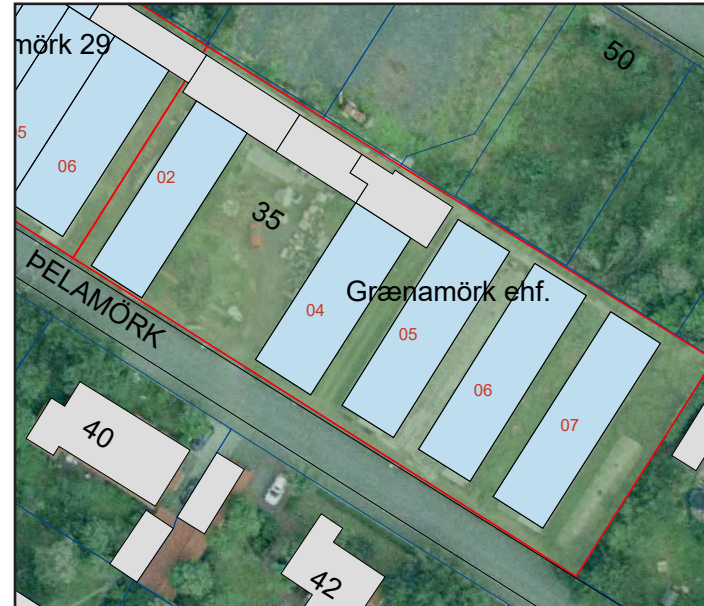
Hús 07 1963: Skráð 270 m<sup>2</sup> að stærð, stál. Byggingarlag er húsagerð A á steiptum grunní. Gler í hliðum og þaki.

Engar upprunalegar teikningar hafa varðveist hjá byggingarfulltrúa.

## Saga

Lengst af þekkt sem Garðyrkjustöð Björns og Þráins. Karl Jóhann Magnússon stofnaði stöðina árið 1942 en árið 1958 keypti Sigurþór Runólfsson hana. Tveimur árum síðar keypti Þráinn Sigurðsson stöðina og árið 1962 varð Björn Sigurðsson meðeigandi. Þeir ræktuðu eingöngu pottaplöntur (Páll Lýðsson og Þórður Ö. Jóhannsson, 1983, bls. 446).

Árið 1994 er Sigurður Þráinsson skráður fyrir stöðinni. Hannes Kristmundsson tók síðar við af Sigurði og í dag er Kristmundur Hannesson skráður fyrir stöðinni (Magnús Á. Ágústsson, 9. janúar 2019).



## Varðveislumat

Menningarsögulegt gildi	Ein af eldri garðyrkjustöðvunum. Engin hús þó upprunaleg. Varðveislugildi <b>lágt</b> .
Umhverfsgildi	Gróðurhús ná alveg út í götu og mynda mjög einkennandi heildaryfirbragð og sérstæða og áberandi götummynd ásamt húsunum á næstu lóð. Varðveislugildi <b>miðlungs</b> .
Byggingarlag og tæknilegt ástand	Ástand húsa nokkuð gott. Byggingarlag allra húsanna er af húsagerð A, sem setur mikinn heildarsvip á lóðina. Varðveislugildi <b>miðlungs</b> .

## Niðurstaða

*Varðveislugildi miðlungs. Hús í þokkalegu ástandi og stöðin í rekstri. Heildarsvipur húsa sem prýða götummynd. Húsin ásamt húsum á lóð nr. 29 mynda langa (170m) röð gróðurhúsa og gaflar húsanna skapa götummynd sem telja verður fágæta í þéttbýli á Íslandi. Lagt er til að þessi sérstæða götummynd verði skoðuð nánar komi til framkvæmda og/eða deiliskipulagsgerðar á umræddum reit.*



Mynd 1: Yfirlitsmynd, séð frá norðri



Mynd 2:

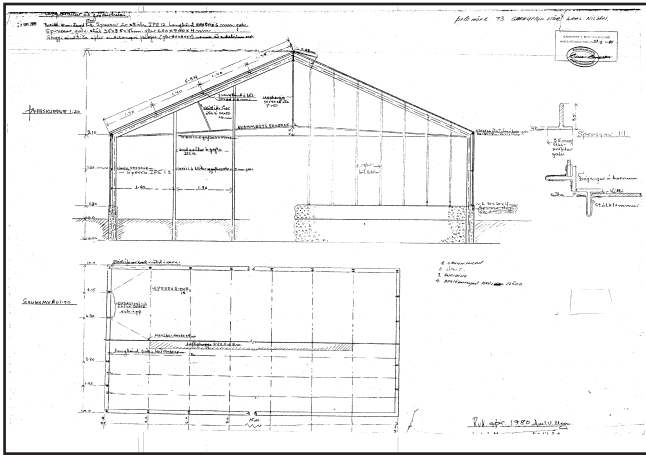


Mynd 3:

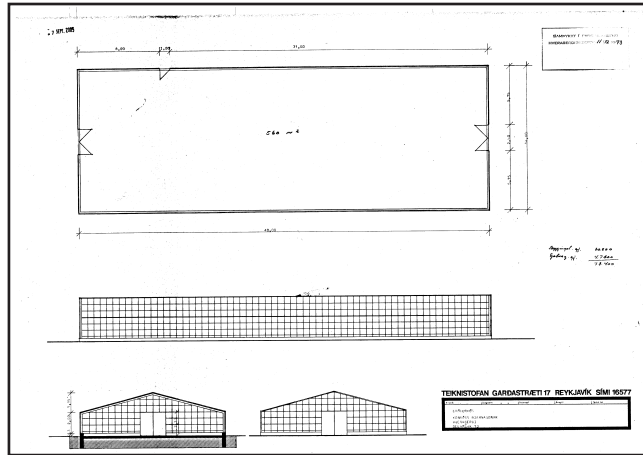


Mynd 4:

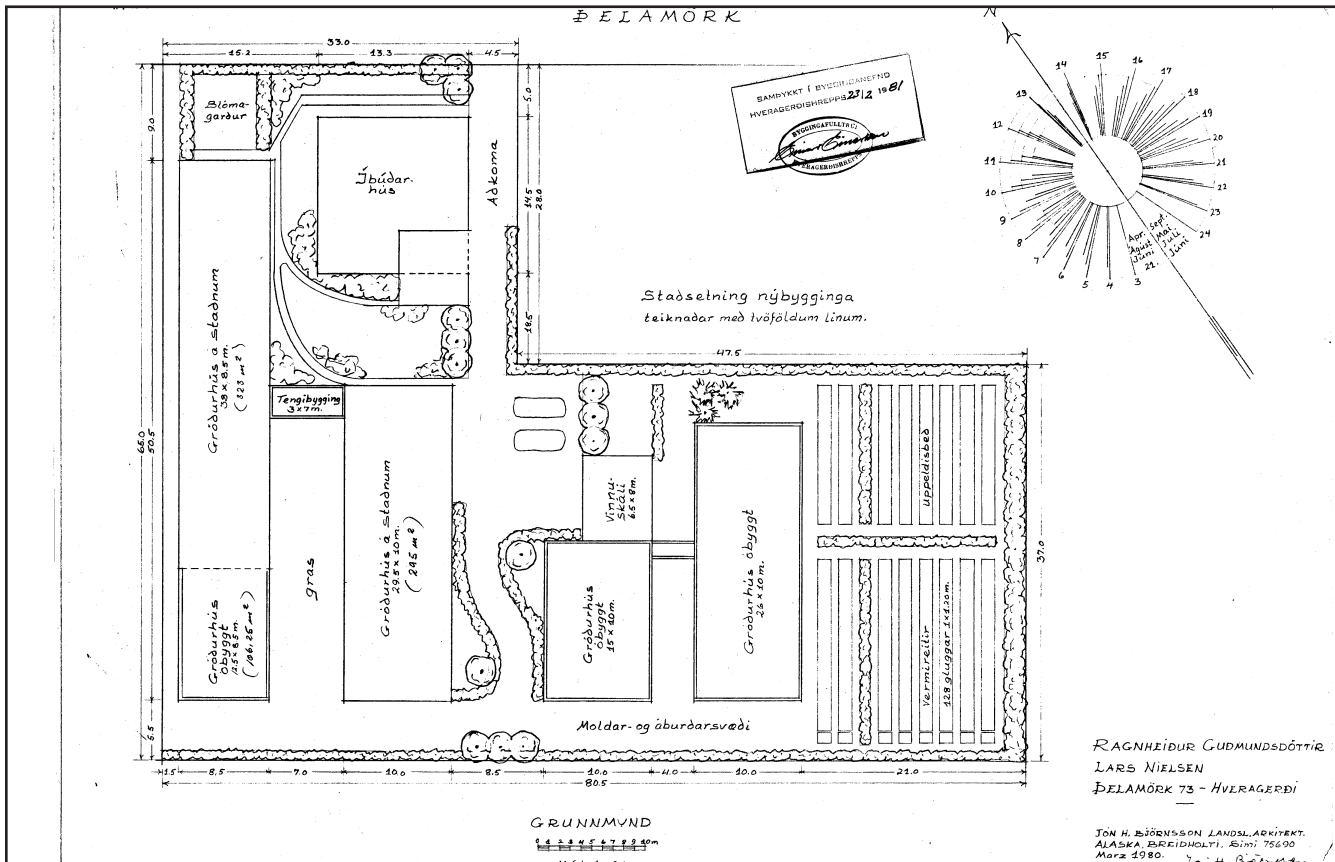




Teikning 51:



Teikning 52:



# Belamörk 52-54 - Garðplöntusalan Borg

## Byggingar

Garðyrkjustöð í fullum rekstri.

Hús 01 1962: Skráð 291 m<sup>2</sup> að stærð, stál. Húsagerð A  
Hús 03 1976: Skráð 114 m<sup>2</sup> að stærð, timbur. Plasthús, bogi.  
Hús 04 1970: Skráð 421 m<sup>2</sup> að stærð, stál. Húsagerð A  
Hús 05 1987: Skráð 72m<sup>2</sup> að stærð, stál  
Hús 07 1950: Skráð 274 m<sup>2</sup> að stærð, timbur. Húsagerð A.  
Hús 08 1950: Skráð 240 m<sup>2</sup> að stærð, stál. Húsagerð B,  
Hús 09 1980: Skráð 164,8m<sup>2</sup> að stærð, stál. Trefjaplasthús með braggalagi  
Hús 10 1980: Skráð 164,8m<sup>2</sup> að stærð, stál. Trefjaplasthús með braggalagi

Teikning af húsi 04: Ein teikning frá Teiknistofunni Garðastræti 17. Samþykkt í byggingarnefnd 11.12.1973. Húsið var upphaflega 40m langt en síðar lengt til suðurs í rúma 50m sbr. teikn. JHB. Önnur teikning frá apríl 1980 merkt Belamörk 73, Axel Magnússon, húsið er 10x15m og hefur nú verið fjarlæggt.

## Saga

Í dag heitir stöðin Garðplöntusalan Borg, en upphaflega voru þetta tvær stöðvar, annars vegar við Belamörk 52 og hins vegar við Belamörk 54. Árni G. Jónasson stofnaði stöðina við Belamörk 52 (áður 50) árið 1962 og rak hana til ársins 1981 þegar Eyjólfur Gestsson tók við rekstri hennar (Páll Lýðsson og Þórður Ö. Jóhannsson, 1983, bls. 468). Hörður V. Sigurðsson, síðar garðyrkjubóndi í Laugarási, stofnaði garðyrkjustöð við Belamörk 54 árið 1962. Síðar keypti Hans Gústafsson stöðina og Konráð Bjarnason af Hans.

Árið 1975 keyptu Lars David Nielsen og Ragnheiður Guðmundsdóttir Belamörk 54 og stofnuðu í kjölfarið



Garðplöntusöluna Borg. Stöðin stækkaði síðar og nær nú einnig til Belamerkur 52. Í upphafi var aðallega um framleiðslu á garðplöntum að ræða sem voru seldar í Alaska í Reykjavík. Eftir 1986 hefur framleiðslan hins vegar aðallega verið seld heima, en einnig í heildsölu (Garðplöntusalan Borg, e.d.).

Jón H. Björnsson landslagsarkitekt teiknaði lóðina við Belamörk 54 árið 1980 og má segja að núverandi skipulag lóðar fylgi því skipulagi í stórum dráttum. Þau Lars og Ragnheiður byrjuðu sinn garðyrkjuferil hjá Jóni í Alaska og störfuðu þar, þar til þau fluttu í Hveragerði.

## Varðveislumat

Menningarsögulegt gildi	Garðyrkjustöðin er ekki með þeim elstu en er vel þekkt garðplöntusala. Varðveislugildi <b>lágt</b> .
Umhverfisgildi	Stöðin er ekki áberandi í götmyndinni og aðkoma að henni er ábótavant. Jón H. Björnsson, fyrsti landslagsarkitektinn á Íslandi teiknaði lóðina. Varðveislugildi <b>miðlungs</b> .
Byggingarlag og tæknilegt ástand	Ástand húsa almennt gott og hús í rekstri. Byggingarlag mismunandi. Varðveislugildi <b>lágt</b> .

## Niðurstaða

Varðveislugildi lágt. Stöð í rekstri, hús og lóð í góðu ástandi.



Mynd 1: Yfirlitsmynd, séð frá norðri



Mynd 2: Séð frá austri, plastgróðurhús í forgrunni



Mynd 3: Plastgróðurhús



Mynd 4: Matshluti 07



## Samantekt

Varðveislugildi eftirfarandi húsa hefur verið metið sem miðlungs og því lagt til að stöðu þeirra í bæjarmyndinni verði veitt athygli og skoðuð nánar ef til breytinga kemur. Bæði er um að ræða hús sem vegna fágætis hafa miðlungs varðveislugildi, en einnig götumyndir sem hafa þýðingu fyrir bæjarmynd Hveragerðis í heild sinni. Er þá litið til fyrstu áratuga bæjarins er gróðurhús einkenndu nær allt yfirbragð byggðar í Hveragerði.

### 1) Fagrihvammur 1 og Reykjamörk 22

### 2) Heiðmörk 30-32 og 34-36, Garðyrkjustöðin Neðri-Ás

### 3) Þelamörk 29 og Þelamörk 35

Ekki er tekin afstaða til þess, hvort vernda beri þessi hús með einhverjum hætti, heldur bent á að mikilvægt sé að kanna stöðu þeirra betur, áður en þau verða hugsanlega rifin eða þeim breytt. Mikilvægt er að það verði gert í samráði við lóðarhafa (eigendur), Minjastofnun og bæjaryfirvöld. Staðreyndin er sú að svo hægt sé að eiga gróðurhús til framtíðar þarf að tryggja rekstur og viðhald þeirra svo nýta megi þau áfram með hagkvæmum hætti.

Með tilkomu nýrra ræktunaraðferða, tækni og hagkvæmni, má gera ráð fyrir því að gróðurhúsin haldi áfram að hopa í elsta kjarna Hveragerðis. Samt leynast þar ákveðin sóknartækifæri eins og sjá má í nýrri stöð sem byggð var 2018 við Bröttuhlíð 2. Á síðustu árum og með fjölgandi ferðamönnum hefur starfsemi í gróðurhúsum tekið á sig nýja mynd og má víða orðið sjá blandaðan atvinnurekstur í húsunum þar sem ræktun, veitingarekstur og verslun eru t.d. í sama húsi. Slík þróun gæti vel farið vaxandi og gróðurhúsin í Hveragerði þannig fengið fjölbreyttara hlutverk.

Þó ný íbúðabyggð hafi víða tekið yfir gróðurhúsasvæði í Hveragerði á síðustu árum má vel reyna að blanda henni saman við gróðurhús sem rekin eru í atvinnuskyni. Tækifærin eru víða og starfsemin í gróðurhúsum mun væntanlega halda áfram í Hveragerði þó hún kunni að verða í breyttri mynd.

Vonandi varpar samantekt þessi ljósi á sögu gróðurhúsa og samhengi þeirra í Hveragerði.

### 1) FAGRIHVAMMUR 1 OG REYKJAMÖRK 22

Í Fagrahvammi 1 og Reykjamörk 22 finnast blokkargróðurhús sem eru fágæt og hafa einstakt byggingarlag miðað við hefðbundin gróðurhús. Til viðbótar tilheyra þau elstu garðyrkjustöð Hveragerðis og hefur það mikið gildi fyrir sögu Hveragerðisbæjar. Húsin í Fagrahvammi 1 eru teiknuð af Einari Erlendssyni arkitekt. Í dag eru þarna starfræktar tvær gróðurstöðvar.



Mynd 1: Fagrihvammur 1, blokkhús



Mynd 2: Reykjamörk 22, blokkhús



## 2) HEIÐMÖRK 32-36

Á lóðum Heiðmerkur 30-32 og 34-36 hefur varðveist heild með nær öllum húsagerðum gróðurhúsa í Hveragerði. Húsin eru áberandi í götumynd Heiðmerkur og Þelamerkur þar sem þau ná út í götu og fátt sem skyggir á þau. Gott bil er á milli húsa og nær hvert hús þannig að njóta sín. Húsin eru öll í ágætis ásigkomulagi og hafa verið í notkun fram að þessu. Hlutverk húsanna í rekstri dvalarheimilisins Áss gefur heildinni aukið gildi.



Mynd 3: Heiðmörk 32-36

## 3) PELAMÖRK 29 OG 35

Á lóðum Heiðmerkur 29 og 35 eru gróðurhúsin mjög einkennandi í götumyndinni. Húsin eru að stórum hluta sambyggð, en byggt hefur verið í bil sem upphaflega var milli húsa á lóð 29. Húsin ná meira og minna yfir alla lóðina, þ.e. út í götu, þau eru einsleit, standa þétt og mynda ákveðna hrynjandi við götuna. Sjálf húsin eru hefðbundin, en það eru áhrif þeirra á götumyndina sem gefa þeim visst gildi.



Mynd 4: Þelamörk 29 og 35



Mynd 5: Þelamörk 29 og 35

## Heimildaskrá

### RITAÐAR HEIMILDIR

Björn Gunnlaugsson (2005). Kennsluhefti um skipulag og byggingu garðyrkjustöðva: Kaflar 1-9. Hvanneyri: Landbúnaðarháskóli Íslands.

Björn Pálsson. (1996). Hveragerði og upphaf mannvistar þar. Í Davíð Ó. Davíðsson, Hannes Stefánsson, Hreinn Erlendsson og Kristinn Kristmundsson (ritnefnd). Árnesingur IV (bls. 9-62). Selfoss: Sögufélag Árnesinga.

Guðný Gerður Gunnarsdóttir og Guðlaug Vilbogadóttir. Gerð húsakönnunar og skráningarstaðall húsa og mannvirkja - drög. Reykjavík: Minjastofnun Íslands.

Haraldur Sigurðsson. (1995). Hallir gróðurs háar rísa – Saga ylræktar á Íslandi á 20. öld. Samband garðyrkjubænda.

Haraldur Teitsson. (1955, 11. ágúst). Hann seldi grænmeti bak við lðnó fyrir 20 árum. Morgunblaðið, bls. 9-11.

Magnús Á. Ágústsson. (1994). Gróðurhús í Hveragerði – Húsakönnun.

Páll Lýðsson og Þórður Ö. Jóhannsson. (1983). Hveragerði. Í Oddgeir Guðjónsson, Jón Guðmundsson og Júlíus Jónsson (ritstjórar). Sunnlenskar byggðir III - Vesturhluti Árnessýslu (bls. 421-470). Selfoss: Búnaðarsamband Suðurlands

### ÓÚTGEFIÐ EFNI

Magnús Á. Ágústsson. (2000), samantekt á starfsemi gróðrastöðva. Án titils. Óútgefið.

Magnús Á. Ágústsson, Tækniþróun í garðyrkju, Bændasamtökum Íslands, Ráðunautafundur 2001

### EFNI AF HEIMASÍÐUM

Efla verkfræðistofa. (e.d.). Hveragerðisbær. Sótt af <http://map.granni.is/>

Flóra Garðyrkjustöð. (e.d.). Um fyrirtækið. Sótt af <http://ingibjorg.is/index.php/um-fyrirtaekidh>

Garðplöntusalan Borg. (e.d.). Um okkur. Sótt af <https://borghveragerdi.is/um-okkur/>

### MUNNLEGAR HEIMILDIR

Guðmundur F. Baldursson skipulagsfulltrúi

Aldís Hafsteinsdóttir bæjarstjóri

Gísli Páll Pálsson, tölvusamskipti, sept. 2019

Magnús Ágústsson fyrrverandi búnaðarráðunautur, 9. janúar 2019

Ingibjörg Sigmundsdóttir og Hreinn Kristófersson fyrrum eigendur Garðyrkjustöðvar Ingibjargar 6. febrúar 2019

### MYNDASKRÁ

Ljósmynd á forsiðu og mynd 4 á bls. 38 er frá Landform

Ljósmyndir af gróðurhúsum tók Arnar Dór Ólafsson.

Kort eru unnin af Landform á loftmynd frá Loftmyndum ehf



Teikningar af húsum eru sóttar af heimasíðu Granna og eru í eigu Hveragerðisbæjar

Teikning af gróðurhúsum í Fagrahvammi á bls. 13 er úr bókinni *Hallir gróðurs háar rísa*.

